

**ΠΡΟΒΟΛΗ ΕΣΟΔΩΝ & ΔΑΠΑΝΩΝ**

**ΚΛΑΔΩΝ ΚΥΡΙΑΣ ΣΥΝΤΑΞΗΣ**

# **ΙΚΑ & ΤΕΒΕ**

**ΣΧΕΔΙΟ**

***Κων/νος Πάντος***



**ΙΚΑ&ΤΕΒΕ**

Μάιος 2006

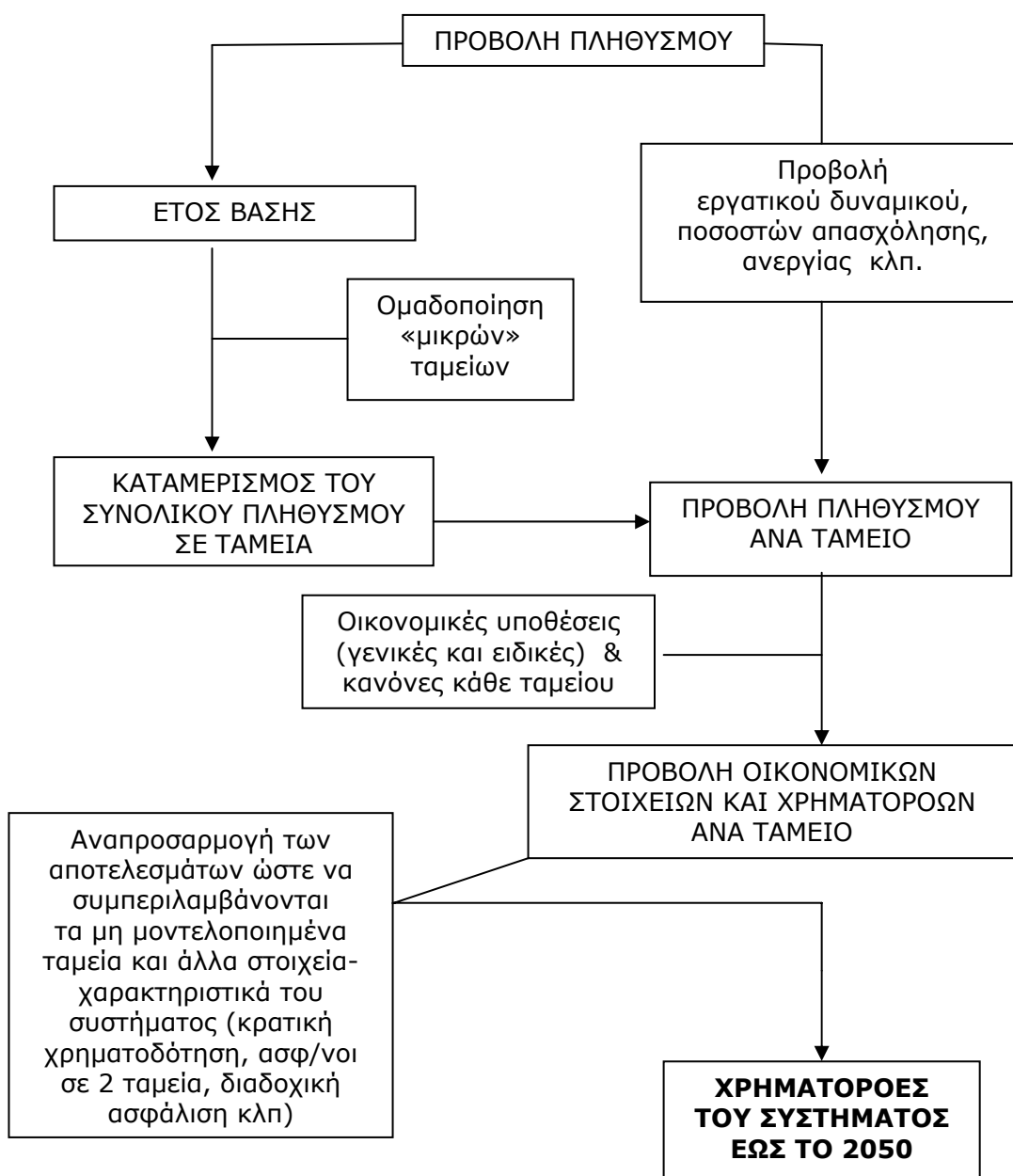
## Περιεχόμενα

1. Εισαγωγή.....	3
2. Μοντέλο προβολής - μεθοδολογία.....	5
3. Υποθέσεις.....	6
3.1 Υποθέσεις ΙΚΑ.....	7
3.2 Υποθέσεις ΤΕΒΕ.....	10
4. Αποτελέσματα.....	13
4.1 Αποτελέσματα ΙΚΑ.....	15
4.2 Αποτελέσματα ΤΕΒΕ.....	17
5. Ανάλυση ευαισθησίας.....	19
6. Συμπεράσματα-παρατηρήσεις.....	22
ΠΑΡΑΡΤΗΜΑ Α: Κεντρικές υποθέσεις.....	24
ΠΑΡΑΡΤΗΜΑ Β: Καθεστώς χρηματοδότησης-παροχών ταμείων.....	27
ΠΑΡΑΡΤΗΜΑ Γ: Πηγές.....	37

## 1. Εισαγωγή

Το παρόν είναι υπό διαμόρφωση και αποτελεί τμήμα της έκθεσης για το συνταξιοδοτικό σύστημα, η οποία περιλαμβάνει προβολές εσόδων και εξόδων για το σύνολο του συστήματος, κατά το μοντέλο του οποίου ο σκελετός αποδίδεται σχηματικά.

### Σκιαγράφηση μοντέλου προβολών



Η τεχνική προσέγγιση εστιάζεται στη μοντελοποίηση των εισφορών εργαζομένων και εργοδοτών και των συντάξεων (γήρατος, αναπηρίας και θανάτου) που αποδίδονται. Κεντρικός σκοπός της προβολής είναι η εκτίμηση της πορείας των παραπάνω οικονομικών μεγεθών, δηλαδή των εισφορών και των συντάξεων, σε συνάρτηση με την εξέλιξη των δημογραφικών δεδομένων.

Με βάση τα αποτελέσματα της προβολής, παράγεται πρόγραμμα χρηματοροών που **δεν** περιλαμβάνει στοιχεία και μεγέθη που αφορούν ή σχετίζονται άμεσα με ύψος περιουσίας, επιχορηγήσεις και απαιτήσεις ή υποχρεώσεις που επηρεάζουν, χωρίς όμως να αλλοιώνουν τη διανεμητική φύση και λειτουργία του δημόσιου συνταξιοδοτικού συστήματος.

Υπογραμμίζεται ότι οι εκτιμήσεις δεν αντιπροσωπεύουν την «καλύτερη δυνατή προσέγγιση» των οικονομικών μεγεθών ξεχωριστά, αλλά τον κεντρικό άξονα της ζώνης που θα κατασκευαστεί σε συνδυασμό με την ανάλυση ευαισθησίας, η οποία και θα αποτελέσει το πεδίο εκτιμήσεων, σε σύνολο συστήματος.

Δεδομένου ότι, το ΙΚΑ είναι ο μεγαλύτερος ασφαλιστικός οργανισμός της χώρας με πλήθος ενεργών ασφαλισμένων που ανέρχεται στο ήμισυ του εργατικού δυναμικού και πλήθος συνταξιούχων επίσης περίπου ίσο με το ήμισυ του συνόλου, με συνέπεια τα οικονομικά του μεγέθη να καθοδηγούν σε μεγάλο βαθμό τη συνολική λειτουργία και πορεία του συστήματος, είναι εύλογο να αποτελεί τον πρώτο φορέα προς μελέτη. Ο δεύτερος οργανισμός του οποίου τα μεγέθη προβάλλονται είναι ο βασικός φορέας ασφάλισης των αυτοαπασχολουμένων, το ΤΕΒΕ.

Σε επίπεδο πληθυσμιακής βάσης, **οι δύο φορείς αντιπροσωπεύουν περίπου τα 2/3 του συστήματος κύριας ασφάλισης.**

## 2. Μοντέλο προβολής – Μεθοδολογία

Το μοντέλο που αναπτύχθηκε χρησιμοποιεί ως πλατφόρμα την προβολή του συνολικού πληθυσμού της χώρας και φυσικά την κατανομή του, όπως αυτή εξελίσσεται, ανά ηλικία και φύλο.

Τα σύνολο των ενεργών ασφαλισμένων – ανά ηλικία και φύλο – προβάλλεται αναγόμενο σε ποσοστό του συνολικού πληθυσμού και συνταξιοδοτείται σύμφωνα με τις προϋποθέσεις που θέτουν οι νομικές διατάξεις που διέπουν το κάθε ταμείο, σε συνδυασμό με τα συμπεράσματα της στατιστικής επεξεργασίας της κατανομής των συνταξιοδοτήσεων από το 1997 έως το 2004, ενώ έχουν ενσωματωθεί και οι ρυθμίσεις που ισχύουν για ειδικές κατηγορίες ασφαλισμένων (π.χ. για τους εργαζόμενους σε ΒΑΕ, όσον αφορά στο ΙΚΑ). Οι συντάξεις που απονέμονται κάθε έτος προβάλλονται έως το 2050 με χρήση πινάκων θνησιμότητας και ποσοστών γαμηλιότητας για τη μεταβίβαση των συντάξεων γήρατος και αναπηρίας.

Οι πληρωτέες συντάξεις, αυτές δηλαδή που ήδη αποδίδονται σε συνταξιούχους, προβάλλονται όμοια έως το 2050.

Οι κεντρικοί άξονες της μεθοδολογίας που ακολουθείται αποτελούν τον κορμό του μοντέλου που σχεδίασε, επεξεργάστηκε και υιοθέτησε ως κοινό πλαίσιο κατά τη διάρκεια των συνεδριάσεων της η ομάδα εργασίας για τη γήρανση του πληθυσμού, της Επιτροπής Οικονομικής Πολιτικής της Ευρωπαϊκής Επιτροπής (European Commission, Economic Policy Committee, Working Group on Ageing).

Για το σχεδιασμό ορισμένων από τους υποκλάδους του μοντέλου, καθώς και για την ενσωμάτωση σε αυτούς συγκεκριμένων στοιχείων, παραγόντων και χαρακτηριστικών, ακολουθήθηκαν μέθοδοι που διαμορφώθηκαν μετά από μελέτη, επεξεργασία και προσαρμογή της οπτικής και των τεχνικών που χρησιμοποιήθηκαν στη μελέτη για τη μεταρρύθμιση του Συστήματος Κοινωνικής Ασφάλισης που εκπονήθηκε από τη Government Actuary's Department το 2001.

### 3. Υποθέσεις

- Τα δεδομένα που αφορούν στις κεντρικές υποθέσεις, δηλαδή στην προβολή του πληθυσμού και στη θνησιμότητα, στην εξέλιξη των ποσοστών συμμετοχής, απασχόλησης και ανεργίας, στην αύξηση της παραγωγικότητας, στην αύξηση του ΑΕΠ και στην αξία του ΑΕΠ σε τιμές 2004, παραθέτονται συνοπτικά μαζί με κάποια προφανή συμπεράσματα που προκύπτουν άμεσα, στο Παράρτημα Α.

- Παραδοχές

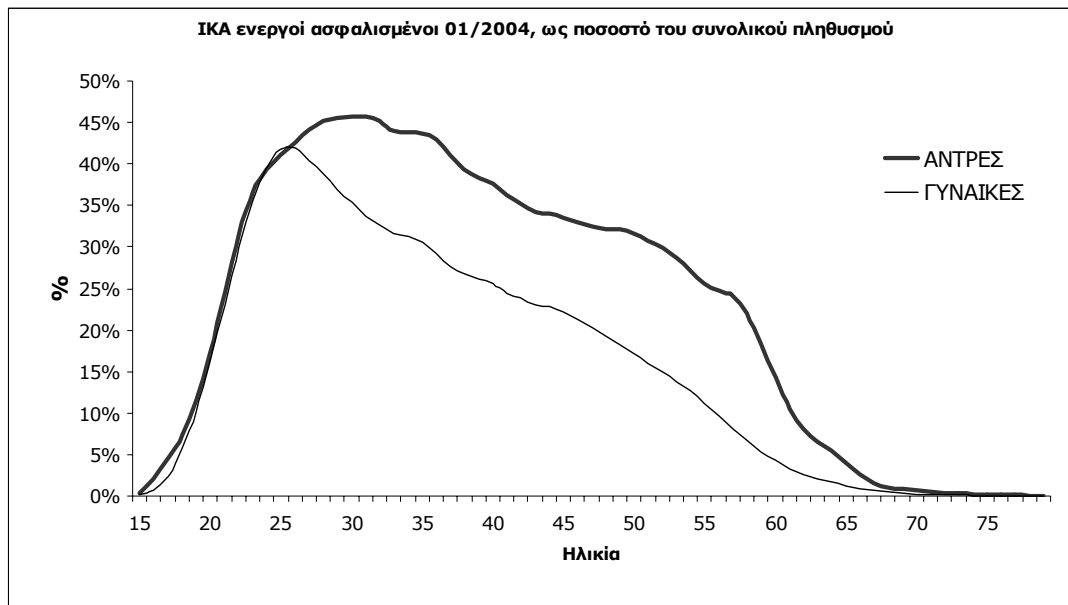
Σε αρκετά σημεία είναι απαραίτητο να γίνουν κάποιες συμβατικές παραδοχές σχετικά με μεγέθη (όπως π.χ. για τη διαφορά ηλικίας μεταξύ των ζευγαριών των ασφαλισμένων ή για το μέσο αριθμό τέκνων) τα οποία έχουν μεν οικονομικό αντίκτυπο σε βάθος χρόνου, αλλά σε καμία περίπτωση σημαντικής έκτασης.

- Στο κεφάλαιο αυτό παρατίθενται οι υποθέσεις που αφορούν στην προβολή του πλήθους και της κατανομής των ασφαλισμένων και τεκμηριώνονται εκείνες που αφορούν στην αύξηση των εισφορών και των συντάξεων. Οι κανόνες που διέπουν τη λειτουργία κάθε ταμείου, σε σχέση με τη χρηματοδότηση και τις παροχές (δηλαδή τον τρόπο υπολογισμού και τις προϋποθέσεις καταβολής των συντάξεων) και πηγάζουν από το νομικό πλαίσιο, περιγράφονται περιληπτικά στο Παράρτημα Β.
- Οι **πηγές** από τις οποίες αντλήθηκαν το σύνολο των δεδομένων, οι απαραίτητες παράμετροι και υποθέσεις και οι αναγκαίες πληροφορίες, αναφέρονται αναλυτικά στο Παράρτημα Γ.

### 3.1 Υποθέσεις ΙΚΑ

- Προβολή πλήθους και κατανομής ασφαλισμένων\*

Είναι φανερό και από τη γραφική αποτύπωση ακόμα, ότι η παρούσα σύνθεση των ασφαλισμένων του ΙΚΑ, περιλαμβάνει υψηλά ποσοστά νέων σε ηλικία.



Δεδομένου ότι, η ασφάλιση στο ΙΚΑ, στο βασικό δηλαδή φορέα ασφάλισης μισθωτών αντανακλά σχεδόν αυτούσιες τις εξελίξεις στην αγορά εργασίας, τα ποσοστά ασφαλισμένων σε σχέση με το συνολικό πληθυσμό προβάλλονται υποθέτοντας εξέλιξη συζυγή με αυτήν της απασχόλησης.

<b>ΑΝΤΡΕΣ ασφαλισμένοι ΙΚΑ ως ποσοστό του συνολικού πληθυσμού</b>										
Ηλικιακή ομάδα	2005	2010	2015	2020	2025	2030	2035	2040	2045	2050
20-24	30%	30%	30%	30%	30%	31%	31%	31%	31%	31%
25-29	44%	44%	44%	44%	44%	44%	44%	44%	44%	44%
30-34	45%	45%	45%	45%	45%	45%	45%	45%	45%	45%
35-39	41%	41%	41%	41%	41%	41%	41%	41%	41%	41%
40-44	35%	35%	35%	35%	35%	35%	35%	35%	35%	35%
45-49	33%	33%	33%	33%	33%	33%	33%	33%	33%	33%
50-54	30%	30%	30%	30%	30%	31%	31%	31%	31%	31%
55-59	23%	23%	23%	23%	23%	23%	23%	23%	23%	23%
60-64	9%	9%	9%	9%	9%	8%	8%	8%	8%	8%
<b>ΓΥΝΑΙΚΕΣ ασφαλισμένες ΙΚΑ ως ποσοστό του συνολικού πληθυσμού</b>										
Ηλικιακή ομάδα	2005	2010	2015	2020	2025	2030	2035	2040	2045	2050
20-24	29%	29%	30%	30%	31%	31%	31%	31%	31%	31%
25-29	40%	40%	40%	41%	41%	41%	41%	41%	41%	41%
30-34	34%	38%	37%	37%	37%	37%	37%	37%	37%	37%
35-39	29%	32%	35%	33%	33%	33%	33%	33%	33%	33%
40-44	24%	26%	28%	29%	29%	28%	28%	28%	28%	28%
45-49	20%	23%	24%	25%	27%	26%	26%	26%	26%	26%
50-54	15%	17%	19%	19%	20%	22%	22%	22%	22%	22%
55-59	8%	9%	10%	11%	12%	13%	13%	13%	13%	13%
60-64	3%	3%	4%	4%	4%	5%	5%	5%	5%	5%

Επίσης, τα παραπάνω ποσοστά ενδεχομένως να υποστούν μικρές διαφοροποιήσεις ώστε να οδηγούν σε πλήρη συναφή και ακόλουθα με την ολοκλήρωση του μοντέλου, την προβολή δηλαδή του συνόλου των ασφαλισμένων και την κατανομή τους σε φορείς, σε επίπεδο συστήματος.

- Αύξηση εισφορών (δηλαδή μισθών και ημερομισθίων)

Ίση με το ρυθμό αύξησης της παραγωγικότητας της εργασίας (labour productivity growth).

- Αύξηση συντάξεων

Δεδομένου ότι οι αυξήσεις των συντάξεων του ΙΚΑ ακολουθούν την εκάστοτε εισοδηματική πολιτική, δηλαδή τις αυξήσεις των συντάξεων των δημοσίων υπαλλήλων (Ν. 2084/1992, άρθρο 66) και δεν συνδέονται απευθείας με κάποιο συγκεκριμένο μέγεθος (όπως π.χ. ο πληθωρισμός ή η αύξηση του ΑΕΠ) και ότι η πρόσφατη τουλάχιστον πρακτική είναι αυτή των διαφορετικών αυξήσεων ανά κλιμάκιο, για την εξαγωγή συμπερασμάτων σε σχέση με την αύξηση της μέσης σύνταξης χρησιμοποιήθηκαν αποκλειστικά τα στατιστικά στοιχεία που υπέβαλε το ΙΚΑ.



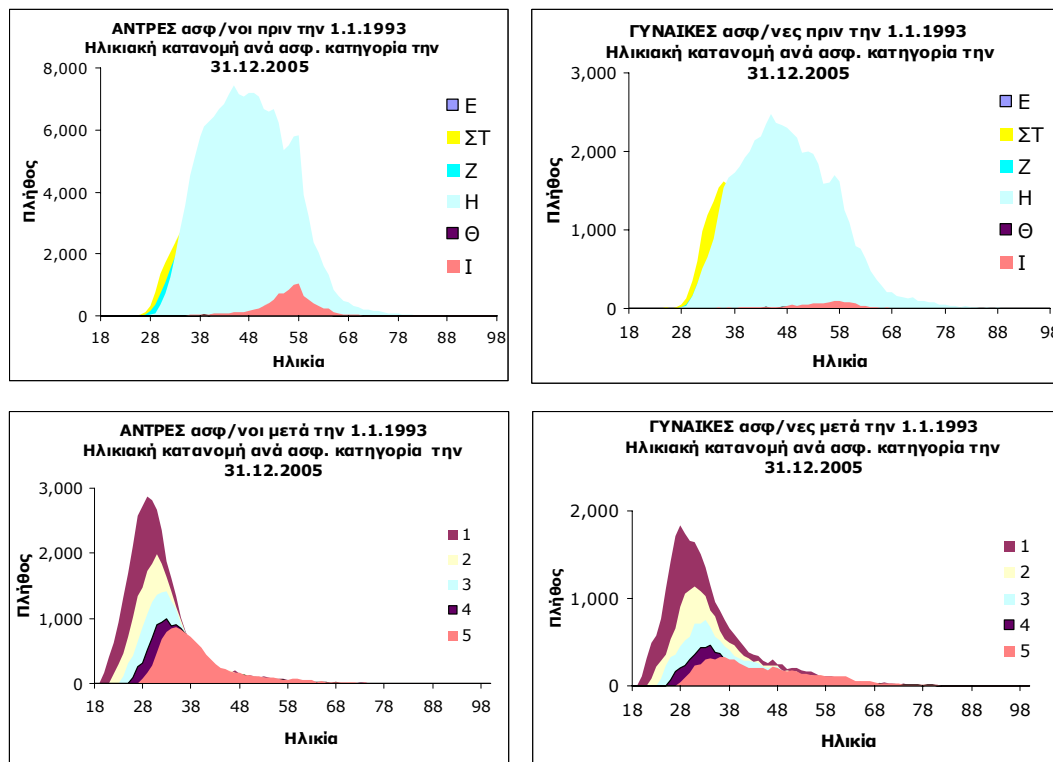
Έτος	1999		2000	2001		2002		2003		2004	2005
Μεταβολή ΔTK	2.60%		3.20%	3.40%		3.60%		3.50%		2.90%	3.50%
Αυξήσεις συντάξεων	Κλιμάκιο	% αύξησης	4.00%	Κλιμάκιο	% αύξησης	Κλιμάκιο	% αύξησης	Κλιμάκιο	% αύξησης	4.00%	5.00%
	0-733	3.90%		0-352	5.50%	0-400	3.50%	0-500	4.00%		
	733+	3.40%		352.01-587	2.75%	400.01-620	1.50%	500.01-1000	2.00%		
				587.01-880	1.40%	620.01-910	0.75%	1000+	0.00%		
				880+	0.00%	910+	0.00%		0.00%		

Σημειώνεται επίσης ότι, η αύξηση για τις νέες συντάξεις (η διαφορά δηλαδή ανάμεσα σε συντάξεις που απονέμονται για πρώτη φορά στους δικαιούχους σε διαφορετικά ημερολογιακά έτη) στη θεωρητική περίπτωση που οι δικαιούχοι έχουν ακριβώς την ίδια ηλικία και αριθμό ημερομισθίων, ακολουθεί διαφορετική πορεία από αυτήν της καθολικής αύξησης των συντάξεων, καθώς για τον υπολογισμό των συντάξιμων αποδοχών χρησιμοποιούνται διαφορετικά ποσοστά αυξήσεων στην κάθε περίπτωση. Αυτό έχει ως αποτέλεσμα την κατά κανόνα μικρότερη αύξηση της μέσης πληρωτέας σύνταξης, από τη μέση νέα σύνταξη.

Για αυτόν ακριβώς το λόγο θεωρήθηκε ότι η καθαρή αύξηση στη μέση νέα σύνταξη ακολουθεί την αντίστοιχη αύξηση αποδοχών, ενώ η καθαρή αύξηση των πληρωτέων συντάξεων είναι ίση με το 75% του ποσοστού αυτού, με μέγιστο το 0.5% έως και το 2019. Από το 2020 και ύστερα, το μέγιστο αυξάνεται σε 1%.

### 3. 2 Υποθέσεις ΤΕΒΕ

- Προβολή πλήθους και κατανομής ασφαλισμένων\*



ΑΝΤΡΕΣ ασφαλισμένοι ΤΕΒΕ ως ποσοστό του συνολικού πληθυσμού										
Ηλικιακή Ομάδα	2005	2010	2015	2020	2025	2030	2035	2040	2045	2050
20-24	2%	2%	2%	2%	2%	2%	2%	2%	2%	2%
25-29	7%	7%	7%	6%	6%	6%	7%	7%	7%	7%
30-34	13%	13%	13%	13%	13%	13%	13%	13%	13%	13%
35-39	17%	17%	17%	17%	17%	17%	16%	17%	17%	17%
40-44	16%	16%	16%	16%	16%	16%	16%	16%	16%	16%
45-49	15%	15%	15%	15%	15%	15%	15%	15%	15%	15%
50-54	14%	14%	14%	14%	14%	14%	14%	14%	14%	14%
55-59	12%	12%	12%	12%	12%	12%	12%	12%	12%	12%
60-64	6%	6%	6%	6%	6%	6%	6%	6%	6%	6%

ΓΥΝΑΙΚΕΣ ασφαλισμένες ΤΕΒΕ ως ποσοστό του συνολικού πληθυσμού										
Ηλικιακή Ομάδα	2005	2010	2015	2020	2025	2030	2035	2040	2045	2050
20-24	1%	1%	1%	1%	1%	1%	1%	1%	1%	1%
25-29	4%	4%	4%	4%	4%	4%	4%	4%	4%	4%
30-34	7%	8%	8%	8%	8%	8%	8%	8%	8%	8%
35-39	8%	9%	9%	9%	9%	9%	9%	9%	9%	9%
40-44	8%	8%	9%	9%	9%	9%	9%	9%	9%	9%
45-49	7%	8%	8%	9%	9%	9%	9%	9%	9%	9%
50-54	5%	6%	7%	7%	8%	8%	8%	8%	8%	8%
55-59	4%	5%	6%	6%	7%	7%	7%	7%	7%	7%
60-64	2%	3%	3%	3%	4%	4%	4%	4%	4%	4%

- Αύξηση εισφορών

*Για τους ασφαλισμένους πριν την 1.1.1993*

- Οι ασφαλιστικές εισφορές των οργανισμών ΤΕΒΕ ΤΑΕ και ΤΣΑ αυξάνονται με απόφαση του Υπουργού Υγείας, Πρόνοιας και Κοινωνικών Ασφαλίσεων, μετά γνώμη των διοικητικών τους συμβουλίων.

N. 1902/1990

Ασφ/νοι πριν την 1.1.1993	<b>Ποσοστά αυξήσεων εισφορών - ασφ. κατηγοριών</b>					
<b>Κατηγορία/Έτος</b>	<b>2000</b>	<b>2001</b>	<b>2002</b>	<b>2003</b>	<b>2004</b>	<b>2005</b>
A	6.0%	10.3%	7.1%	9.1%	8.3%	7.7%
B	6.0%	10.0%	7.6%	8.3%	7.7%	7.1%
Γ	6.0%	10.1%	8.3%	8.1%	7.5%	8.3%
Δ	6.0%	9.8%	7.9%	7.9%	8.5%	7.9%
E	6.0%	10.2%	7.5%	7.9%	8.3%	7.6%
ΣΤ	6.0%	10.1%	8.6%	7.8%	8.0%	8.1%
Z	6.0%	10.0%	8.5%	7.7%	7.8%	7.8%
H	6.0%	10.1%	0.0%	0.0%	7.9%	7.8%
Θ	6.0%	10.0%	8.0%	8.0%	8.1%	8.1%
I	6.0%	10.0%	7.9%	8.1%	8.1%	8.0%

Δεδομένου ότι οι πρόσφατες ονομαστικές αυξήσεις των ασφαλιστικών κατηγοριών δεν παρουσιάζουν μεγάλες αποκλίσεις από το 8% και σταθερά κινούνται σε επίπεδα άνω του διπλάσιου του πληθωρισμού, έχει υποθεθεί ότι οι ασφαλιστικές κατηγορίες για τους προ της 1.1.1993 ασφαλισμένους, αυξάνονται με καθαρό ποσοστό ίσο με το 100% της αύξησης του ΑΕΠ.

*Για τους ασφαλισμένους μετά την 1.1.1993*

- Τα ποσά των ασφαλιστικών κατηγοριών αναπροσαρμόζονται κάθε φορά βάσει του ποσού αύξησης των συντάξεων των δημοσίων υπαλλήλων, αρχής γενομένης από 1.1.1993.

ΠΔ 127 (ΦΕΚ 54Α/12.4.1993) κατ' εξουσιοδότηση του άρθρου 22 του  
N. 2084/1992

Ασφ/νοι μετά την 1.1.1993	<b>Ποσοστά αυξήσεων εισφορών - ασφ. κατηγοριών</b>					
	<b>2000</b>	<b>2001</b>	<b>2002</b>	<b>2003</b>	<b>2004</b>	<b>2005</b>
	3.4%	3.6%	4.0%	4.0%	5.0%	4.0%

Για τα ποσά των ασφαλιστικών κατηγοριών για τους μετά την 1.1.1993 ασφαλισμένους, η υπόθεση είναι ότι αυξάνονται με το ελάχιστο μεταξύ του ρυθμού αύξησης της παραγωγικότητας της εργασίας και του 0.75% ετησίως.

- Αύξηση συντάξεων

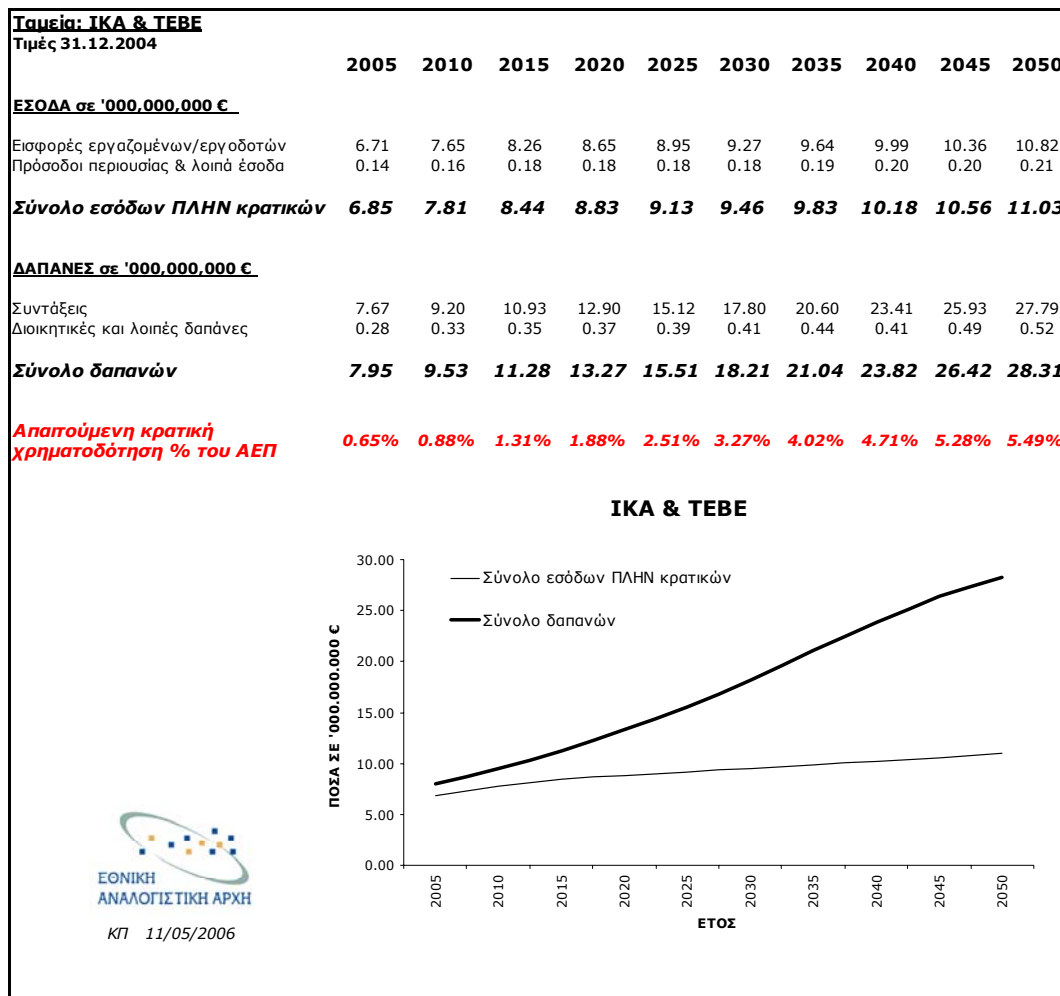
Οι αυξήσεις των συντάξεων γίνονται με βάση την εισοδηματική πολιτική κάθε έτους και σύμφωνα με την πρακτική του πρόσφατου παρελθόντος είναι ένα, μοναδικό, ενιαίο ποσοστό αύξησης, ανεξαρτήτως ύψους σύνταξης.

<b>Έτος</b>	<b>1999</b>	<b>2000</b>	<b>2001</b>	<b>2002</b>	<b>2003</b>	<b>2004</b>	<b>2005</b>
Μεταβολή ΔΤΚ	2.60%	3.20%	3.40%	3.60%	3.50%	2.90%	3.50%
Αυξήσεις συντάξεων ΤΕΒΕ	4.00%	4.00%	6.00%	3.50%	3.00%	4.00%	4.00%

Όπως και στην περίπτωση του ΙΚΑ, δεν υπάρχει σύνδεση ή σαφής συσχέτιση του ποσοστού αυτού με κάποιο συγκεκριμένο δείκτη (όπως π.χ. η αύξηση του ΑΕΠ) που να οδηγεί σε επαρκώς τεκμηριωμένο αποτέλεσμα, αναφορικά με την υπόθεση για την αύξηση των συντάξεων. Για αυτόν το λόγο, θεωρήθηκε ότι η καθαρή αύξηση των συντάξεων, είναι ίση με το 50% του ποσοστού καθαρής αύξησης του ΑΕΠ, με μέγιστο το 0.5% έως και το 2019. Από το 2020 και ύστερα, το μέγιστο αυξάνεται σε 1%.

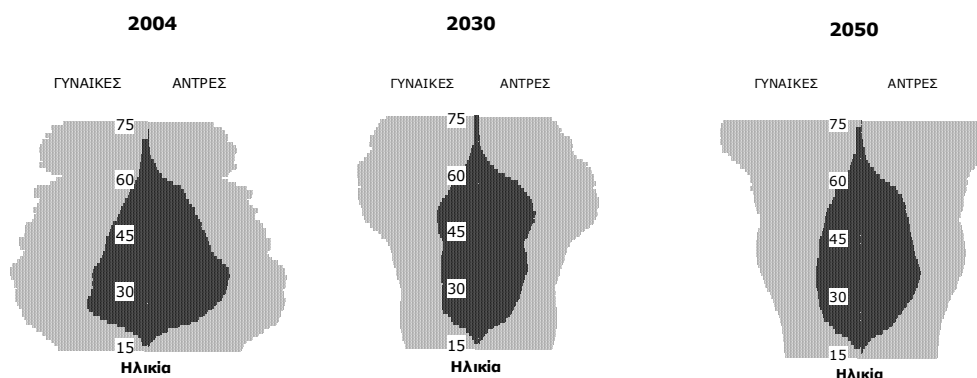
\* Όπου απαιτήθηκαν εξομαλύνσεις χρησιμοποιήθηκαν απλές τεχνικές, όπως του μετακινούμενου σταθμισμένου μέσου και η κατά τμήματα παρεμβολή με πολυώνυμα έως και 6<sup>ου</sup> βαθμού.

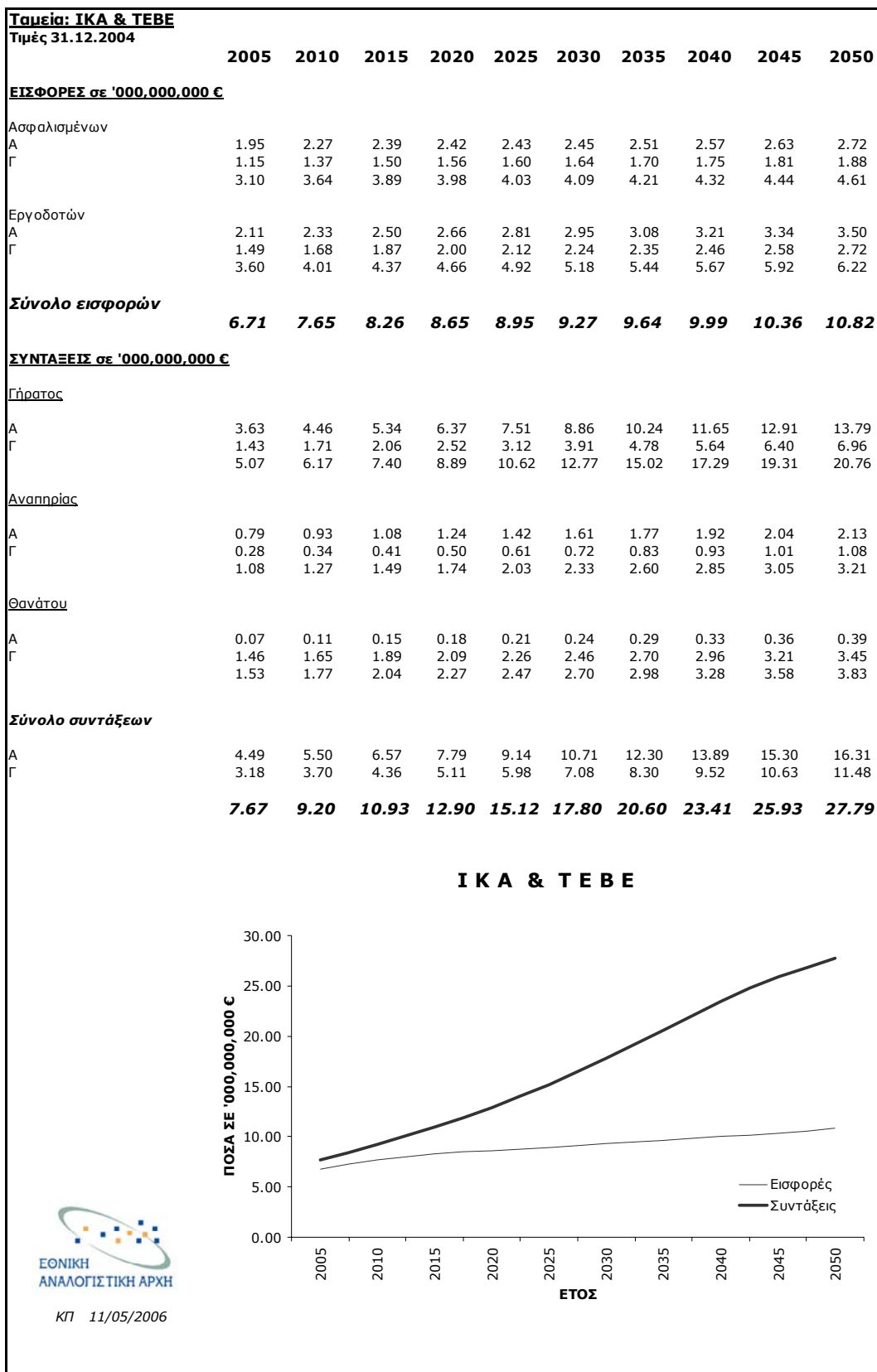
## 4. Αποτελέσματα



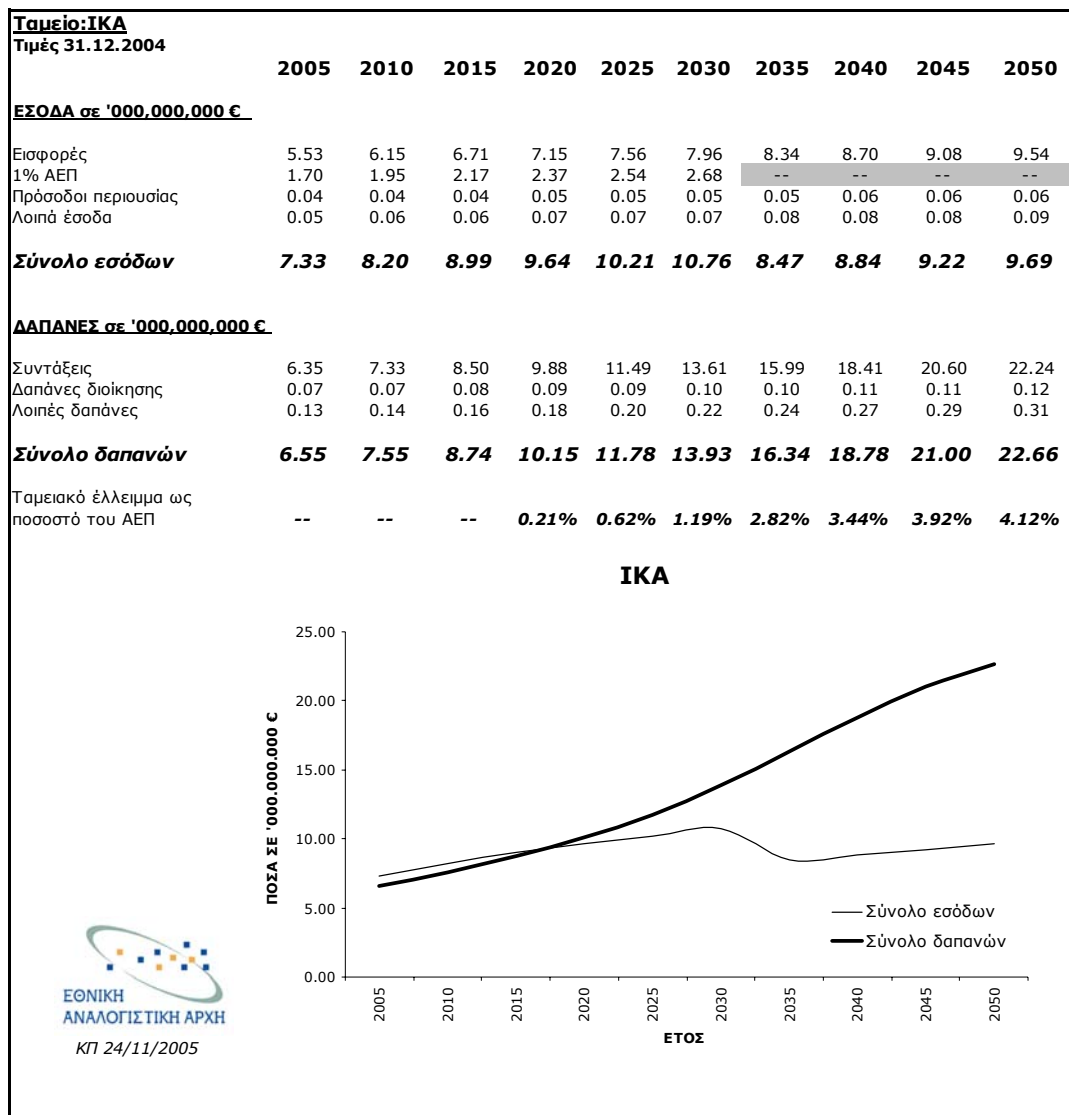
### ΕΝΕΡΓΟΙ ΑΣΦΑΛΙΣΜΕΝΟΙ ΙΚΑ & ΤΕΒΕ

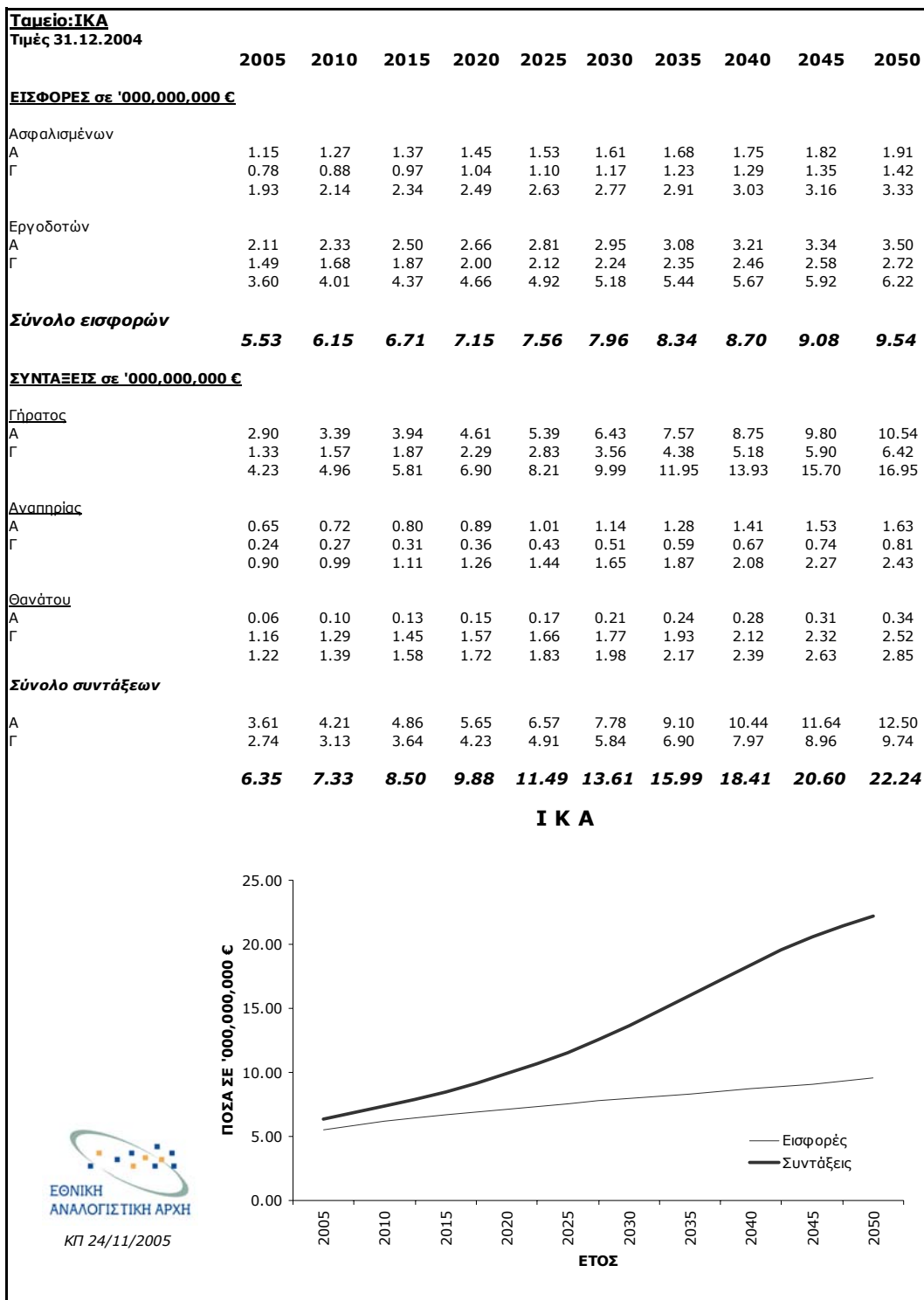
Εξέλιξη της ηλικιακής κατανομής, με αναφορά σε αυτήν του συνολικού πληθυσμού





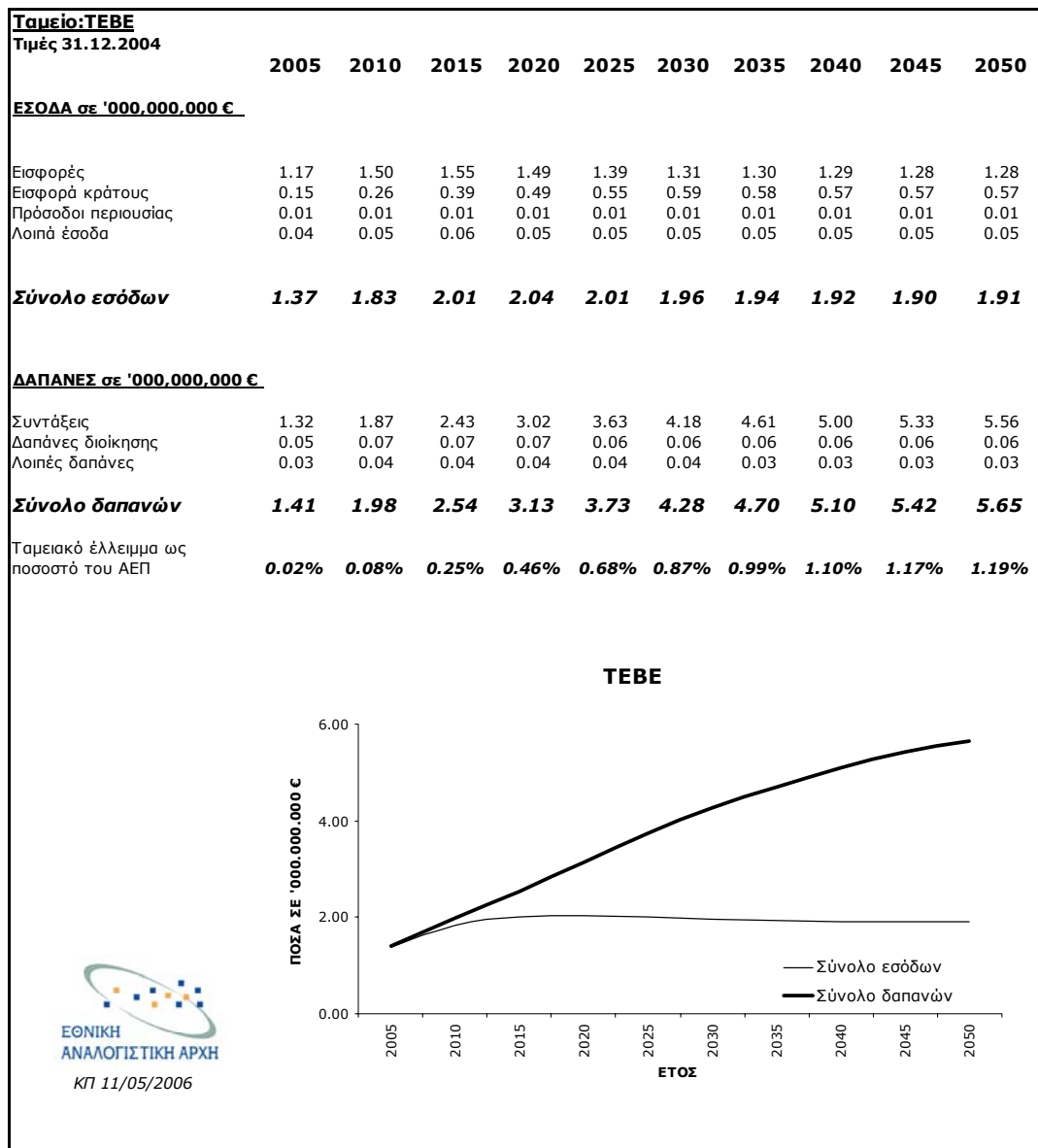
## 4.1 ΙΚΑ

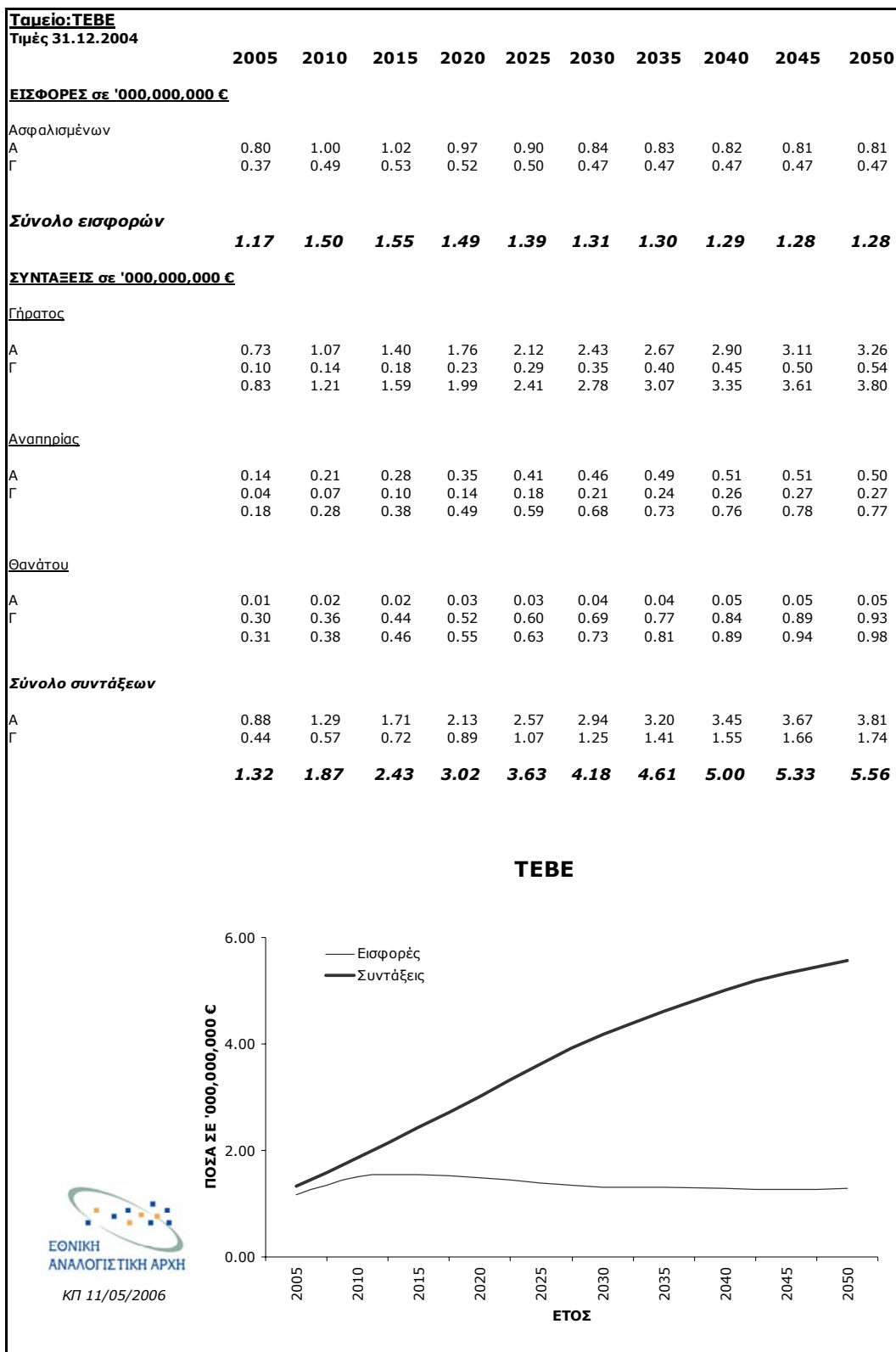






## 4.2 ΤΕΒΕ





## 5. Ανάλυση ευαισθησίας

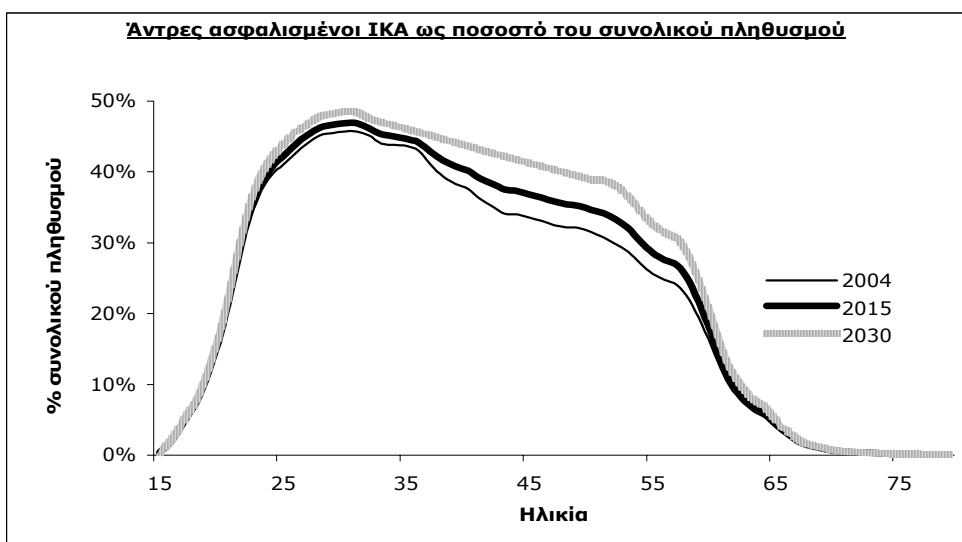
Αποτελέσματα βασισμένα σε εναλλακτική προβολή του πληθυσμού, αυξημένα ποσοστά απασχόλησης και διαφορετικά ποσοστά αύξησης της παραγωγικότητας, θα εξαχθούν σε επίπεδο συστήματος.

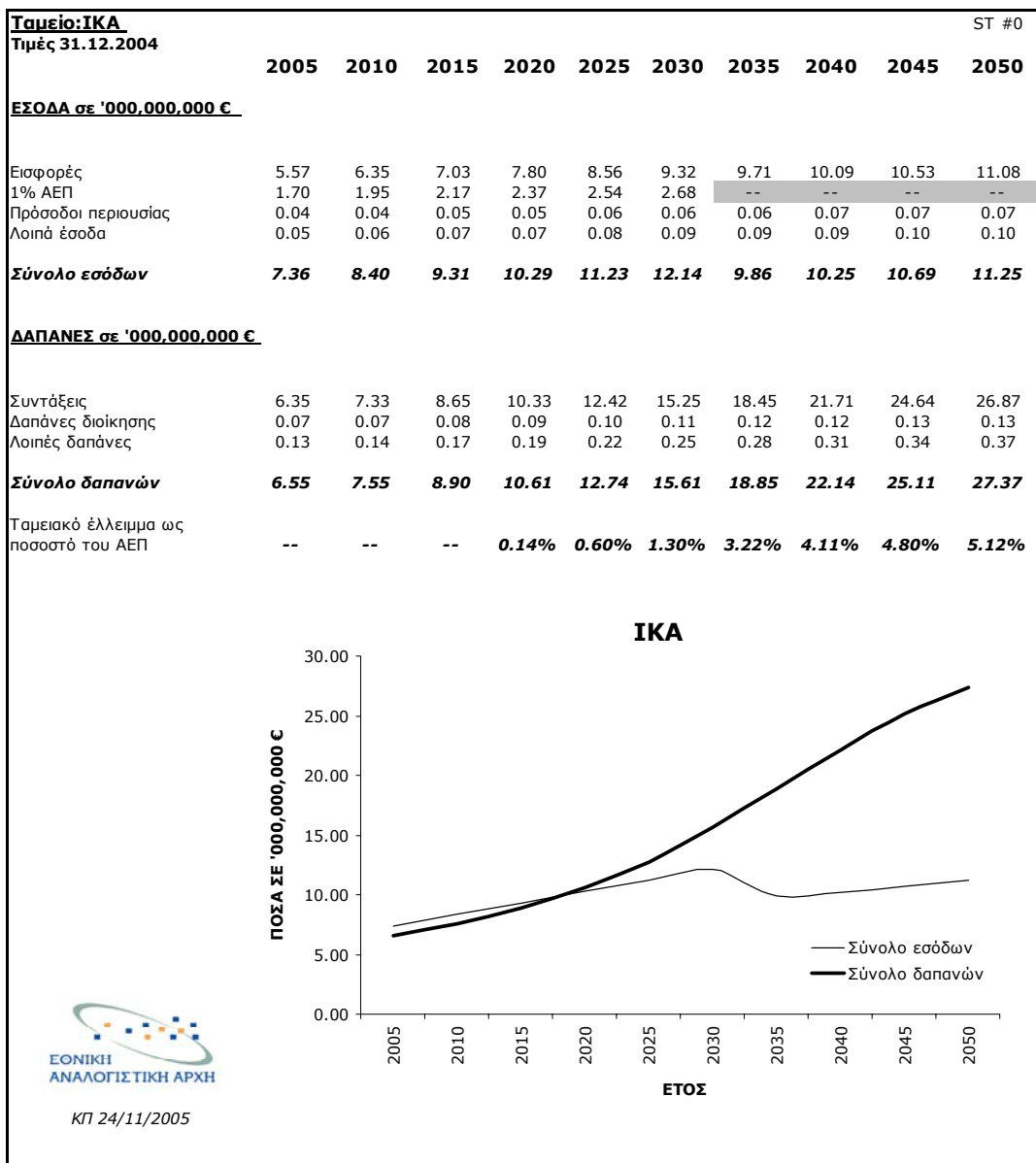
Ένα εναλλακτικό σενάριο είναι αυτό που υποθέτει αύξηση των ασφαλισμένων του ΙΚΑ, όχι μόνο λόγω αύξησης της απασχόλησης, αλλά και λόγω συρρίκνωσης άλλων τομέων της οικονομίας, όπως του αγροτικού.

<b>ΑΝΤΡΕΣ ασφαλισμένοι ΙΚΑ ως ποσοστό του συνολικού πληθυσμού</b>										
Ηλικιακή ομάδα	2005	2010	2015	2020	2025	2030	2035	2040	2045	2050
20-24	30%	30%	31%	31%	31%	32%	32%	32%	32%	32%
25-29	44%	44%	45%	45%	46%	46%	46%	46%	46%	46%
30-34	45%	46%	46%	47%	47%	48%	48%	48%	48%	48%
35-39	41%	42%	43%	44%	44%	45%	45%	45%	45%	45%
40-44	36%	37%	38%	40%	41%	43%	43%	43%	43%	43%
45-49	33%	34%	36%	37%	39%	40%	40%	40%	40%	40%
50-54	30%	31%	33%	34%	36%	37%	37%	37%	37%	37%
55-59	23%	24%	26%	27%	28%	29%	29%	29%	29%	29%
60-64	9%	10%	10%	10%	11%	11%	11%	11%	11%	11%

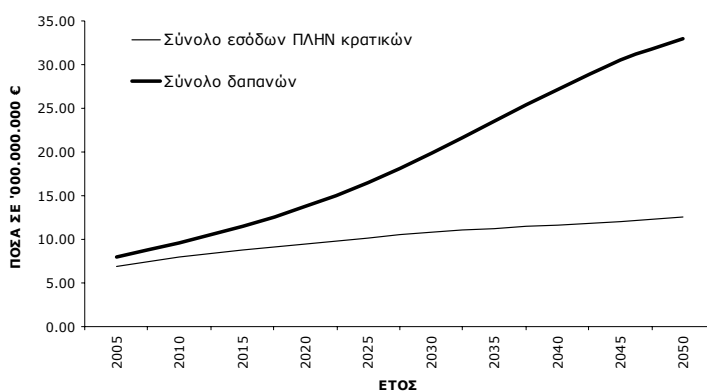
<b>ΓΥΝΑΙΚΕΣ ασφαλισμένες ΙΚΑ ως ποσοστό του συνολικού πληθυσμού</b>										
Ηλικιακή ομάδα	2005	2010	2015	2020	2025	2030	2035	2040	2045	2050
20-24	29%	29%	30%	30%	30%	31%	31%	31%	31%	31%
25-29	40%	41%	42%	43%	44%	44%	44%	44%	44%	44%
30-34	33%	35%	37%	38%	40%	42%	42%	42%	42%	42%
35-39	28%	31%	33%	35%	37%	39%	39%	39%	39%	39%
40-44	24%	27%	29%	31%	34%	36%	36%	36%	36%	36%
45-49	21%	23%	26%	28%	31%	33%	33%	33%	33%	33%
50-54	15%	18%	21%	24%	27%	30%	30%	30%	30%	30%
55-59	8%	10%	12%	13%	15%	16%	16%	16%	16%	16%
60-64	3%	3%	4%	4%	4%	5%	5%	5%	5%	5%





<b>Ταμεία: ΙΚΑ &amp; ΤΕΒΕ</b>											ST #0
Τιμές 31.12.2004											
	2005	2010	2015	2020	2025	2030	2035	2040	2045	2050	
<b>ΕΣΟΔΑ σε '000,000,000 €</b>											
Εισφορές εργαζομένων/εργοδοτών	6.74	7.85	8.58	9.29	9.95	10.63	11.01	11.38	11.80	12.36	
Πρόσοδοι περιουσίας & λοιπά έσοδα	0.14	0.17	0.18	0.19	0.20	0.21	0.21	0.22	0.22	0.23	
<b>Σύνολο εσόδων ΠΛΗΝ κρατικών</b>	<b>6.88</b>	<b>8.02</b>	<b>8.76</b>	<b>9.48</b>	<b>10.15</b>	<b>10.83</b>	<b>11.22</b>	<b>11.59</b>	<b>12.03</b>	<b>12.59</b>	
<b>ΔΑΠΑΝΕΣ σε '000,000,000 €</b>											
Συντάξεις	7.67	9.20	11.08	13.35	16.05	19.43	23.07	26.71	29.97	32.43	
Διοικητικές και λοιπές δαπάνες	0.28	0.33	0.36	0.39	0.42	0.46	0.49	0.47	0.56	0.60	
<b>Σύνολο δαπανών</b>	<b>7.95</b>	<b>9.53</b>	<b>11.44</b>	<b>13.74</b>	<b>16.47</b>	<b>19.89</b>	<b>23.56</b>	<b>27.18</b>	<b>30.54</b>	<b>33.02</b>	
<b>Απατούμενη κρατική χρηματοδότηση % του ΑΕΠ</b>	<b>0.65%</b>	<b>0.78%</b>	<b>1.23%</b>	<b>1.80%</b>	<b>2.49%</b>	<b>3.39%</b>	<b>4.42%</b>	<b>5.39%</b>	<b>6.16%</b>	<b>6.49%</b>	

### ΙΚΑ & ΤΕΒΕ



ΕΘΝΙΚΗ  
ΑΝΑΛΟΓΙΣΤΙΚΗ ΑΡΧΗ

ΚΠ 11/05/2006

## 6. Συμπεράσματα – Παρατηρήσεις

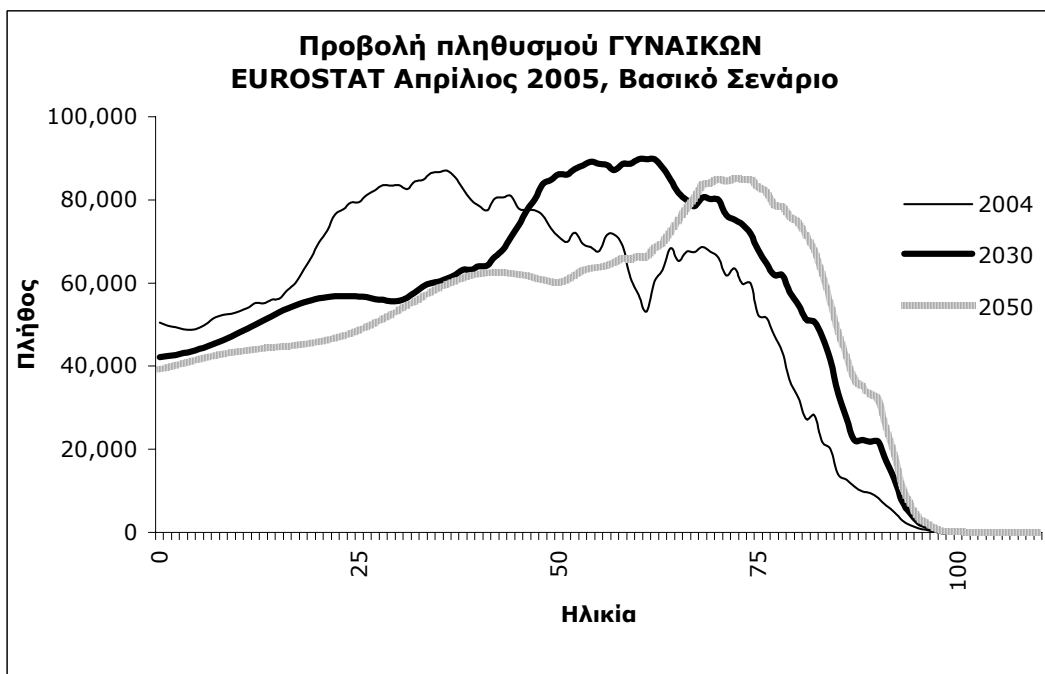
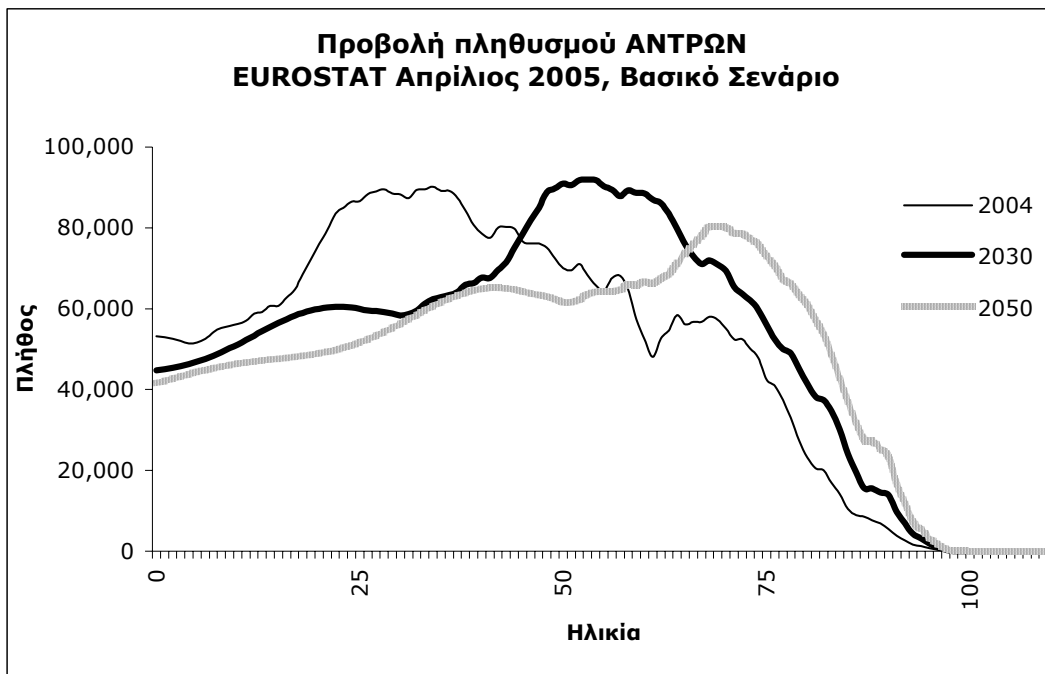
- Ολοκληρωμένη καταγραφή των συμπερασμάτων-πορισμάτων, καθώς και πλαίσιο προτάσεων σε δομικό και παραμετρικό επίπεδο, θα παρατεθεί σε επίπεδο συστήματος, μετά την ολοκλήρωση της προβολής των συνολικών χρηματοροών και τη χάραξη της χρονικής και ποσοτικής περιοχής εντοπισμού και εκτίμησης του μεγέθους της οικονομικής πίεσης.
- Με δεδομένο ότι το μεγαλύτερο, αναφορικά με τον πληθυσμό, μέρος του συστήματος έχει αποτυπωθεί, το ίχνος της τάσης που διαγράφεται δεν αφήνει πολλά περιθώρια αμφισβητήσεων ή ουσιαστικά διαφοροποιημένων ερμηνειών: εντός της επόμενης δεκαετίας (2010-2020) αναμένεται η έναρξη μιας συνεχούς και εντεινόμενης αύξουσας πορείας των δαπανών για συντάξεις, που δεν αντικρίζεται από την πολύ μικρής κλίμακας εκτιμώμενη αύξηση των αντίστοιχων εσόδων. Αυτό δεν αποκλίνει από το αναμενόμενο αποτέλεσμα, αν λάβει κανείς υπόψη του το γεγονός πως εκτιμάται αύξηση 6% έως 7% επί του συνολικού πληθυσμού, για το πλήθος των άνω των 65 και αντίστοιχη κάμψη στον κορμό της παραγωγικής δύναμης, δηλαδή τις ηλικίες από 25 έως 55, έως το τέλος της προσεχούς εικοσιπενταετίας.
- Σε σχέση με την ποσοτική εκτίμηση της απαιτούμενης κρατικής χρηματοδότησης και με αναφορά στο ΑΕΠ, το ποσοστό αναμένεται να τετραπλασιαστεί εντός της προσεχούς εικοσαετίας και κατόπιν να διπλασιαστεί εντός της επόμενης εικοσιπενταετίας.
- Δεν αποτελεί αντικείμενο του παρόντος, αλλά είναι δεδομένο ότι σε επίπεδο πιο σφαιρικής προσέγγισης του θέματος της κρατικής χρηματοδότησης προς το σύστημα κοινωνικής ασφάλισης, θα πρέπει να μελετηθούν οι δαπάνες για την υγεία, λαμβάνοντας υπόψη ότι η εκτιμώμενη αύξηση του μέσου όρου ηλικίας, αλλά και μία σειρά άλλων παραγόντων, ενδεχομένως να σηματοδοτούν μία πορεία ακόμα μεγαλύτερων αυξήσεων για αυτόν τον τομέα.

- Η εκτιμώμενη μακροπρόθεσμη μείωση των εισφορών των ασφαλισμένων στο ΤΕΒΕ, δικαιολογείται από το γεγονός ότι για τους μετά την 1.1.1993 ασφαλισμένους το 1/3 της εισφοράς καλύπτεται από το κράτος, σε συνδυασμό με το ότι οι ασφαλιστικές κατηγορίες ακολουθούν πολύ χαμηλότερο ρυθμό αυξήσεων, από αυτές των ασφαλισμένων πριν την 1.1.1993.
  
- Χωρίς να είναι αντικείμενο του παρόντος, παρουσιάζουν ενδιαφέρον τα αποτελέσματα της σύγκρισης ορισμένων χαρακτηριστικών των δύο φορέων (όπως π.χ. η αξιοσημείωτη διαφορά των περίπου 6 ετών στη μέση ηλικία των ενεργών ασφαλισμένων), μέσω των οποίων σκιαγραφούνται οι σε ασφαλιστικό επίπεδο διαφοροποιήσεις, που σχετίζονται με τη φύση και την εξέλιξη των υπό εξέταση ομάδων, όπως αυτή συμβάλει στη διαμόρφωση του συνολικού πεδίου οικονομικής και επαγγελματικής δραστηριότητας.
  
- Επίσης, πολλά είναι τα ενδιαφέροντα προβλήματα που παρουσιάζονται εάν κάποιος προχωρήσει σε μικροσκοπική προσέγγιση θεμάτων που σχετίζονται με τα οικονομικά των φορέων. Για παράδειγμα, με στόχο τη βραχυπρόθεσμη αύξηση των εισροών στο ΤΕΒΕ, θα μπορούσε να εξεταστεί το ενδεχόμενο οι κατηγορίες Θ και Ι να γίνουν υποχρεωτικές (για τους ασφαλισμένους πριν την 1.1.1993), όπως πρόσφατα έγινε η Η. Σε μία τέτοια περίπτωση, θα είχε ενδιαφέρον να μελετηθεί ποιος είναι ο καταλληλότερος χρόνος για την έναρξη εφαρμογής, σε πόσα βήματα και με ποιους ακριβώς κανόνες και προϋποθέσεις, ώστε να δημιουργήσει την ελάχιστη δυνατή αναλογιστική υποχρέωση στο ταμείο.

## ΠΑΡΑΡΤΗΜΑ Α

### ΚΕΝΤΡΙΚΕΣ ΥΠΟΘΕΣΕΙΣ

- Προβολή πληθυσμού\* : EUROSTAT, Απρίλιος 2005, Βασικό Σενάριο





Η γραφική απεικόνιση της εκτιμώμενης εξέλιξης της ηλικιακής κατανομής του πληθυσμού αποτυπώνει χαρακτηριστικά το μέγεθος της διαγραφόμενης πίεσης του δημογραφικού παράγοντα και είναι φανερό ότι το κυρίως σώμα της σημερινής παραγωγικής δύναμης αρχίζει να συνταξιοδοτείται με γρήγορους ρυθμούς μετά το 2015, χωρίς ταυτόχρονα να τροφοδοτείται η δεξαμενή εργατικού δυναμικού.

	2004	2010	2015	2020	2025	2030	2035	2040	2045	2050
Πληθυσμός 25-55 σε '000	4,953	5,131	5,063	4,910	4,659	4,382	4,128	3,917	3,808	3,718
% του συνολικού πληθυσμού	45%	46%	44%	43%	41%	39%	37%	35%	35%	35%
Πληθυσμός 65+ σε '000	1,969	2,119	2,279	2,416	2,593	2,783	3,026	3,233	3,396	3,452
% του συνολικού πληθυσμού	18%	19%	20%	21%	23%	25%	27%	29%	31%	32%

- Θνησιμότητα\*

EUROSTAT, Απρίλιος 2005, Βασικό Σενάριο

- Προβολή πλήθους και κατανομής ασφαλισμένων\*

Αναφορικά με την ανεργία, η βασική υπόθεση είναι ότι φθίνει έως το 2008, οπότε και καταλήγει στην τιμή της δομικής ανεργίας (NAIRU), πλην των χωρών για τις οποίες η σχετική πρόβλεψη παραμένει έως τότε άνω του μέσου όρου της Ευρώπης των 15. Για την κατηγορία αυτή, στην οποία ανήκει και η Ελλάδα, η διαδικασία σύγκλισης παρατείνεται μέχρι το 2015, οπότε και η ανεργία φτάνει στο εκτιμώμενο δομικό επίπεδο που είναι 7%.

Βάση για την προβολή των ενεργών ασφαλισμένων αποτελεί η παραδοχή ότι τα ποσοστά απασχόλησης ακολουθούν ανοδική πορεία έως το 2030 και μετά παραμένουν στα επίπεδα που θα έχουν διαμορφωθεί τότε. Οι αυξήσεις αφορούν κυρίως γυναίκες, για τις οποίες θεωρείται ότι η συμμετοχή στην αγορά εργασίας πρόκειται να αυξηθεί. Για τους άντρες έχουν υποτεθεί μικρότερες αυξήσεις, ενώ έμφαση έχει δοθεί στις μεγαλύτερες παραγωγικές ηλικίες.

<b>ΑΝΤΡΕΣ: εξέλιξη ποσοστών απασχόλησης</b>										
Ηλικιακή ομάδα	2005	2010	2015	2020	2025	2030	2035	2040	2045	2050
15-19	10%	10%	11%	10%	11%	11%	11%	11%	11%	11%
20-24	50%	48%	49%	49%	49%	50%	50%	50%	50%	50%
25-29	80%	79%	79%	78%	78%	78%	79%	79%	79%	79%
30-34	91%	90%	90%	89%	89%	89%	89%	90%	90%	90%
35-39	93%	94%	94%	93%	93%	92%	92%	93%	93%	93%
40-44	95%	95%	96%	95%	95%	95%	95%	95%	95%	95%
45-49	94%	95%	96%	96%	96%	95%	95%	95%	95%	95%
50-54	87%	89%	91%	92%	92%	91%	91%	91%	91%	91%
55-59	71%	73%	75%	76%	76%	76%	76%	75%	75%	76%
60-64	45%	43%	45%	46%	46%	47%	47%	46%	46%	46%

<b>ΓΥΝΑΙΚΕΣ: εξέλιξη ποσοστών απασχόλησης</b>										
Ηλικιακή ομάδα	2005	2010	2015	2020	2025	2030	2035	2040	2045	2050
15-19	6%	6%	7%	7%	7%	7%	7%	7%	7%	7%
20-24	32%	30%	33%	32%	32%	34%	34%	34%	34%	34%
25-29	59%	55%	56%	55%	55%	55%	57%	57%	57%	57%
30-34	63%	68%	66%	65%	65%	65%	65%	66%	67%	66%
35-39	62%	67%	73%	70%	70%	70%	69%	70%	71%	71%
40-44	63%	66%	72%	76%	73%	73%	73%	73%	73%	74%
45-49	58%	64%	68%	72%	76%	73%	73%	73%	73%	74%
50-54	47%	54%	60%	62%	66%	70%	68%	68%	68%	68%
55-59	34%	38%	44%	48%	50%	53%	56%	54%	54%	54%
60-64	20%	23%	26%	30%	33%	34%	36%	38%	37%	37%

•

<b>Μέση καθαρή αύξηση ΑΕΠ</b>		
2005-2006	2007-2009	2010-2050
3.1%	2.8%	1.2%

•

<b>Μέση καθαρή αύξηση της παραγωγικότητας της εργασίας (Labour Productivity Growth)</b>		
2005-2006	2007-2009	2010-2050
2.5%	1.8%	1.7%

\* Όπου απαιτήθηκαν εξομαλύνσεις χρησιμοποιήθηκαν απλές τεχνικές, όπως του μετακινούμενου σταθμισμένου μέσου και η κατά τμήματα παρεμβολή με πολυώνυμο έως και 6<sup>ου</sup> βαθμού.

## ΠΑΡΑΡΤΗΜΑ Β

### ΚΑΘΕΣΤΩΣ ΧΡΗΜΑΤΟΔΟΤΗΣΗΣ-ΠΑΡΟΧΩΝ ΤΑΜΕΙΩΝ

#### **B.1 ΙΚΑ**

- Χρηματοδότηση

Ποσοστό εισφοράς εργοδότη Μικτά	: 13.33%
Ποσοστό εισφοράς εργοδότη ΒΑΕ	: 14.73%
Ποσοστό εισφοράς ασφαλισμένου Μικτά	: 6.67%
Ποσοστό εισφοράς ασφαλισμένου ΒΑΕ	: 8.87%

Ν. 2084/1992

Το κράτος συμμετέχει στη χρηματοδότηση του Ιδρύματος έως το 2032 με ποσά που μέχρι το 2008 είναι κυμαινόμενα και κατά μέσο όρο αντιστοιχούν σε 1% του ΑΕΠ, ενώ από το 2009 έως το 2032 με ποσά ίσα με το 1% του ΑΕΠ.

Ν. 3029/2002

- Παροχές: υπολογισμός συντάξεων & προϋποθέσεις καταβολής

*Ρυθμίσεις για τους πριν την 1.1.1993 ασφαλισμένους*

- Δικαίωμα πλήρους συνταξιοδότησης θεμελιώνεται με τη συμπλήρωση των 65 ετών για τους άντρες και των 60 για τις γυναίκες, με ελάχιστο χρόνο ασφάλισης τα 15 έτη.
- Δικαίωμα μειωμένης σύνταξης, θεμελιώνεται για τους άντρες στην ηλικία των 60 και τις γυναίκες την ηλικία των 55, μετά τη συμπλήρωση 15 ετών υπηρεσίας.

.....

Ν. 2084/1992

- Δικαίωμα συνταξιοδότησης θεμελιώνεται με τη συμπλήρωση 37 ετών εργασίας, ανεξαρτήτως ορίου ηλικίας.
- Για τον υπολογισμό των συντάξεων (από 1.1.2005) λαμβάνεται υπόψη το τεκμαρτό ημερομίσθιο της ασφαλιστικής κλάσης στην οποία

κατατάσσεται ο ασφαλισμένος με βάση το ηλικιακό της διαίρεσης του συνόλου των αποδοχών, μη συνυπολογιζομένων των δώρων Χριστουγέννων και Πάσχα και του επιδόματος αδείας που έλαβε κατά τα 5 ημερολογιακά έτη που επιλέγει εντός της 10ετίας που προηγείται του έτους κατά το οποίο υποβάλλεται η αίτηση συνταξιοδότησης, δια του αριθμού των ημερών εργασίας που έχει πραγματοποιήσει εντός των ιδίων 5 ετών.

- Σε κάθε περίπτωση δε λαμβάνονται υπόψη αποδοχές πέραν του ανωτάτου ορίου του ημερήσιου μισθού της ανώτατης ασφαλιστικής κλάσης.
- Για τον προσδιορισμό των παραπάνω συνολικών αποδοχών, οι αποδοχές του ασφαλισμένου λαμβάνονται υπόψη αναπροσαρμοσμένες κατά το λόγο του τεκμαρτού ημερομισθίου της 15<sup>ης</sup> ασφαλιστικής κλάσης του Δεκεμβρίου του τελευταίου έτους πριν την υποβολή της αίτησης συνταξιοδότησης, προς το τεκμαρτό ημερομισθίο της ίδιας ασφαλιστικής κλάσης του Δεκεμβρίου του έτους στο οποίο ανάγονται οι αναπροσαρμοζόμενες αποδοχές.
- Στις περιπτώσεις μειωμένης σύνταξης, το υπολογιζόμενο ποσό σύνταξης μειώνεται κατά 1/267 για κάθε μήνα που υπολείπεται μέχρι τη συμπλήρωση του ορίου ηλικίας για πλήρη συνταξιοδότηση.

.....  
N. 3029/2002

*Ρυθμίσεις για τους μετά την 1.1.1993 ασφαλισμένους*

- Δικαίωμα συνταξιοδότησης θεμελιώνεται με τη συμπλήρωση του 65ου έτους ηλικίας και 15 ετών εργασίας, ανεξαρτήτως φύλου.
- Δικαίωμα μειωμένης σύνταξης, θεμελιώνεται στην ηλικία των 60 και μετά τη συμπλήρωση 15 ετών υπηρεσίας.
- Για τον προσδιορισμό των μηνιαίων συντάξιμων αποδοχών λαμβάνεται υπόψη το ηλικιακό της διαίρεσης του συνόλου των μηνιαίων αποδοχών που έλαβε ο ασφαλισμένος κατά τα 5 ημερολογιακά έτη που προηγούνται του έτους υποβολής της αίτησης συνταξιοδότησης, χωρίς τον υπολογισμό δώρων εορτών και επιδόματος αδείας, δια τον αριθμό

των μηνών απασχόλησης που έχει πραγματοποιήσει ο ασφαλισμένος εντός της περιόδου αυτής.

- Για τον προσδιορισμό των παραπάνω συνολικών αποδοχών, οι αποδοχές του ασφαλισμένου για κάθε ημερολογιακό έτος, πλην των αποδοχών του τελευταίου πριν από την υποβολή της αίτησης συνταξιοδότησης ημερολογιακού έτους, λαμβάνονται υπόψη αυξημένες κατά το ποσοστό αύξησης των συντάξεων του φορέα.

.....

N. 2084/1992

- Δικαίωμα συνταξιοδότησης θεμελιώνεται με τη συμπλήρωση 37 ετών εργασίας, ανεξαρτήτως ορίου ηλικίας.
- Το ποσό της βασικής μηνιαίας σύνταξης γήρατος ή αναπηρίας συνίσταται σε 2% επί των μηνιαίων συντάξιμων αποδοχών (όπως ορίζονται στο Ν. 2084/1992) για κάθε έτος, μέχρι 35 έτη ασφάλισης. Για κάθε έτος ασφάλισης πέραν του 35<sup>ου</sup> που πραγματοποιείται μετά το 65<sup>ο</sup> και μέχρι το 67<sup>ο</sup> έτος ηλικίας, το παραπάνω ποσοστό αυξάνεται σε 3%.
- Το κατά τα προηγούμενα υπολογιζόμενο ποσό σύνταξης δεν μπορεί να υπερβαίνει το 4πλάσιο του κατά το 1991 μέσου μηνιαίου κατά κεφαλήν ΑΕΠ, αναπροσαρμοσμένου με το εκάστοτε ποσοστό αύξησης των συντάξεων των δημοσίων υπαλλήλων.
- Στις περιπτώσεις μειωμένης σύνταξης, το υπολογιζόμενο ποσό σύνταξης μειώνεται κατά 1/267 για κάθε μήνα που υπολείπεται μέχρι τη συμπλήρωση του ορίου ηλικίας για πλήρη συνταξιοδότηση.

.....

N. 3029/2002

## B.2 ΤΕΒΕ

- Χρηματοδότηση

*Ρυθμίσεις για τους πριν την 1.1.1993 ασφαλισμένους*

Υπάρχουν 10 ασφαλιστικές κατηγορίες (Α, Β, ...Ι), εκ των οποίων οι 2 τελευταίες είναι προαιρετικές, με βάση τις οποίες υπολογίζονται οι αντίστοιχες εισφορές. Ο πρωτασφαλιζόμενος εντάσσεται στην κατηγορία Ε, όπου παραμένει για ένα έτος κατ' ελάχιστο. Στην συνέχεια και από την 1<sup>η</sup> Ιανουαρίου του έτους που ακολουθεί το ημερολογιακό έτος μέσα στο οποίο συμπλήρωσε ένα χρόνο ασφάλισης στο ΤΕΒΕ, μετατάσσεται στην 6<sup>η</sup> κατηγορία, όπου παραμένει για 5 έτη. Κατόπιν μετατάσσεται στην 7<sup>η</sup> κατηγορία όπου παραμένει για 4 έτη και ακολούθως ανεβαίνει στην 8<sup>η</sup> κατηγορία όπου παραμένει για τουλάχιστον 5 έτη και μέχρι την συνταξιοδότηση, εκτός εάν υπάρχει εθελοντική μετάταξη σε ανώτερη ασφαλιστική κατηγορία. Συνοπτικά:

Κατηγορία	Παραμονή σε χρόνια
Ε	1+
ΣΤ	5
Ζ	4
Η	Τουλάχιστον 5

Σημειώνεται ότι η 8<sup>η</sup> (Η) ασφαλιστική κατηγορία καθιερώθηκε ως υποχρεωτική από το έτος 2003 με την Υ.Α. με αριθμό Φ35/346 (ΦΕΚ 563Β/08.05.2002).

- Οι ασφαλιστικές εισφορές των οργανισμών ΤΕΒΕ ΤΑΕ και ΤΣΑ αυξάνονται με απόφαση του Υπουργού Υγείας, Πρόνοιας και Κοινωνικών Ασφαλίσεων, μετά γνώμη των διοικητικών τους συμβουλίων.

.....

N. 1902/1990

*Ρυθμίσεις για τους μετά την 1.1.1993 ασφαλισμένους*

- Το ποσοστό εισφοράς στους φορείς κύριας ασφάλισης αυτοαπασχολουμένων ορίζεται σε 30% επί του ποσού των ασφαλιστικών κατηγοριών, που θα καθοριστούν με το κατά την παρ. 3 του παρόντος άρθρου προεδρικό διάταγμα και βαρύνει κατά 20% τους ίδιους και κατά 10% το κράτος.

N. 2084/1992

- Οι ασφαλιστικές κατηγορίες για τον υπολογισμό και την καταβολή των μηνιαίων εισφορών του Κλάδου Κύριας Σύνταξης του Ταμείου Επαγγελματιών και Βιοτεχνών Ελλάδος (ΤΕΒΕ), ισχύουσες και για τον Κλάδο Ασθενείας του Ταμείου αυτού, για τους ασφαλιζόμενους από 1.1.1993 και μετά, ορίζονται ως εξής:

1 <sup>η</sup> ασφαλιστική κατηγορία	105,000 δρχ.
.....	
14 <sup>η</sup> ασφαλιστική κατηγορία	430,000 δρχ.

- Τα κατά την προηγούμενη παράγραφο ποσά των ασφαλιστικών κατηγοριών αναπροσαρμόζονται κάθε φορά βάσει του ποσού αύξησεως των συντάξεων των δημοσίων υπαλλήλων, αρχής γενομένης από 1.1.1993.
- Από τις παραπάνω 14 ασφαλιστικές κατηγορίες, οι 5 πρώτες είναι υποχρεωτικές και οι υπόλοιπες 9 προαιρετικές.
- Οι ασφαλιζόμενοι από 1.1.1993 στο ΤΕΒΕ εντάσσονται στην 1<sup>η</sup> ασφαλιστική κατηγορία και μετατάσσονται στις επόμενες υποχρεωτικές κατηγορίες μέχρι και την 5<sup>η</sup> ανά διετία και πάντα στην αρχή του έτους του επομένου εκείνου στο οποίο συμπληρώθηκε η διετία.

ΠΔ 127 (ΦΕΚ 54Α/12.4.1993) κατ' εξουσιοδότηση του Ν. 2084/1992

- Παροχές: υπολογισμός συντάξεων & προϋποθέσεις καταβολής

*Ρυθμίσεις για τους πριν την 1.1.1993 ασφαλισμένους*

Προϋποθέσεις για καταβολή σύνταξης γήρατος

- 37 έτη ασφάλισης, ανεξαρτήτως ηλικίας
- 15 έτη ασφάλισης & 65 ετών
- 35 έτη ασφάλισης & 60 ετών

Προϋποθέσεις για καταβολή σύνταξης αναπηρίας

- Αν είναι ανίκανοι για άσκηση του επαγγέλματός τους, από σωματική ή πνευματική πάθηση, διάρκειας τουλάχιστον έξι μηνών.
- Αν διακόψουν την άσκηση του επαγγέλματός τους, διότι έγιναν ανάπηροι κατά την έννοια των διατάξεων της προηγούμενης παραγράφου και έχουν χρόνο ασφάλισης – 10 – ετών, εκτός αν ασφαλίστηκαν στο Ταμείο για πρώτη φορά μετά την συμπλήρωση του 50ου έτους της ηλικίας τους, οπότε πρέπει να έχουν χρόνο ασφάλισης 15 ετών.
- Αν έγιναν ανάπηροι μετά την διακοπή της άσκησης του επαγγέλματός τους οποτεδήποτε και έχουν χρόνο ασφάλισης 20 τουλάχιστον ετών.
- Αν διακόψουν την άσκηση του επαγγέλματος, από βίαιο συμβάν κατά την διάρκεια της εργασίας ή εξ αιτίας αυτής, ανεξάρτητα με το χρόνο ασφάλισής τους. Αν το βίαιο συμβάν επήλθε εκτός εργασίας, απαιτείται χρόνος ασφάλισης 5 ετών.
- Αν κριθεί η ανικανότητά τους για την εργασία από τις αρμόδιες, υγειονομικές επιτροπές του ταμείου ότι ανέρχεται σε ποσοστό τουλάχιστον 66,6%.



### Παράταση σύνταξης και σύνταξη εφ' όρου ζωής

- Οι ασφαλισμένοι που συνταξιοδοτήθηκαν λόγω αναπηρίας για ορισμένο χρονικό διάστημα, δικαιούνται παράταση της συνταξιοδότησής τους, εφόσον υποβάλουν σχετική αίτηση μέσα σε προθεσμία έξι μηνών, που αρχίζει από την επόμενη ημέρα της λήξεως της χρονικής περιόδου για την οποία συνταξιοδοτήθηκαν.
- Επίσης οι ασφαλισμένοι που πέρασαν 3 (τρεις) φορές από την υγειονομική επιτροπή και πήραν σύνταξη πέντε χρόνια συνέχεια, είναι δε ηλικίας 60 ετών, επίσης και εκείνοι που πέρασαν πέντε φορές από την υγειονομική επιτροπή και πήραν σύνταξη 10 χρόνια συνέχεια και είναι 55 ετών παίρνουν σύνταξη εφ' όρου ζωής, χωρίς να εξετασθούν άλλη φορά.

### Προϋποθέσεις για καταβολή σύνταξης θανάτου

Τα μέλη οικογένειας του θανόντος ασφαλισμένου δικαιούνται σύνταξη εφόσον ο ασφαλισμένος:

- α) Είχε χρόνο ασφάλισης 10 ετών, εκτός αν ασφαλίστηκε στο Ταμείο για πρώτη φορά μετά την συμπλήρωση του 50ου έτους της ηλικίας του, οπότε πρέπει να είχε χρόνο ασφάλισης 15 ετών. Αν ο θανών είχε διακόψει την άσκηση του επαγγέλματος του πριν από το θάνατο του, τα μέλη της οικογενείας δικαιούνται σύνταξη εφόσον δεν άσκησε άλλο επάγγελμα ή εργασία για το οποίο ασφαλίστηκε σε άλλο οργανισμό κυρίας ασφάλισης από τον οποίο να δικαιούται να λάβει ή έλαβε σύνταξη.
- β) Είχε χρόνο ασφάλισης 20 ετών, ανεξάρτητα από το χρόνο που διέκοψε την άσκηση του επαγγέλματός του.
- γ) Ανεξάρτητα με το χρόνο ασφάλισης αν ο θάνατος επήλθε από βίαιο συμβάν κατά την άσκηση του επαγγέλματος ή εξαιτίας της άσκησης αυτού. Αν το βίαιο συμβάν επήλθε εκτός εργασίας, απαιτείται χρόνος ασφάλισης 5 ετών. Τέλος, αν ο θανών ήταν συνταξιούχος του ΤΕΒΕ, δεν χρειάζεται καμία χρονική προϋπόθεση.

δ) Δικαιούνται σύνταξη θανάτου οι άγαμες ή διαζευγμένες θυγατέρες, εφόσον (οι άγαμες θυγατέρες) :

1. δεν εργάζονται και δεν λαμβάνουν σύνταξη από άλλη πηγή
2. ο θάνατος του πατέρα έχει επέλθει μετά την 17/10/90
3. η υποψήφια συνταξιούχος είχε συμπληρωμένο το 50ο έτος μέχρι την 17/10/90
4. έχει συμπληρωμένο το 65ο έτος κατά την ημερομηνία υποβολής της αίτησης.

Επίσης δικαιούνται σύνταξη λόγω θανάτου και τα ανίκανα τέκνα για κάθε βιοποριστικό επάγγελμα.

#### Υπολογισμός σύνταξης

Το ποσό σύνταξης γήρατος κα αναπηρίας υπολογίζεται ως εξής:

- Βασική σύνταξη: το τετραπλάσιο του ποσού που της μηνιαίας εισφοράς της Α' ασφαλιστικής κατηγορίας του κλάδου σύνταξης
- Προσαυξήσεις αναλόγως των κατηγοριών στις οποίες ήταν ο ασφαλισμένος κατά τη διάρκεια του εργασιακού του βίου :
  - Για τα πρώτα 30 χρόνια ασφάλισης, 15% της αντίστοιχης μηνιαίας εισφοράς για κάθε χρόνο
  - Για τα επόμενα 5 χρόνια (31<sup>ο</sup> έως και το 35<sup>ο</sup>), 25% της αντίστοιχης μηνιαίας εισφοράς για κάθε χρόνο
  - Για τα πέραν των 35 ετών, 30% της αντίστοιχης μηνιαίας εισφοράς για κάθε χρόνο
- Σε περίπτωση θανάτου ασφαλισμένου, το ποσό της σύνταξης υπολογίζεται σύμφωνα με τις διατάξεις του.....ως εξής:
  - α) Στη χήρα (χήρο) το 70% του ποσού σύνταξης του θανόντος (θανούσης)
  - β) Σε κάθε τέκνο το 20% του ποσού σύνταξης του θανόντος (θανούσης)

.....  
ΠΔ 116 (ΦΕΚ 48Α/18.3.1988)

*Ρυθμίσεις για τους μετά την 1.1.1993 ασφαλισμένους*

Προϋποθέσεις για καταβολή σύνταξης γήρατος

- 37 έτη ασφάλισης, ανεξαρτήτως ηλικίας
- Πλήρης σύνταξη με 15 χρόνια ασφάλισης και ηλικία 65 ετών.
- Μειωμένη σύνταξη κατά το 1/200 της πλήρους με 15 χρόνια και ηλικία 60 ετών. Από τα 15 χρόνια ασφάλισης τα 2.5 χρόνια την τελευταία πενταετία πριν από την υποβολή της αίτησης.

Προϋποθέσεις για καταβολή σύνταξης αναπηρίας & θανάτου

- Μέχρι το 21ο έτος της ηλικίας 1 έτος ασφάλισης αυξανόμενο προοδευτικά σε 5 έτη με την προσθήκη 5 μηνών για κάθε έτος ηλικίας πέραν του 21ου
- Ανεξαρτήτως από ηλικία με χρόνο ασφάλισης 5 ετών εκ των οποίων 2 έτη να έχουν πραγματοποιηθεί μέσα στα 5 τελευταία χρόνια πριν από το έτος που κατέστη ανάπηρος.
- Αν κατά τη διάρκεια της 5ετίας ο ασφαλισμένος έχει συνταξιοδοτηθεί, η περίοδος των 5 ετών επεκτείνεται για τον αντίστοιχο προ της συνταξιοδότησης χρόνο.
- Ανεξαρτήτως από ηλικία με χρόνο ασφάλισης 15 ετών.

Ποσοστά αναπηρίας

- Βαριά ανικανότητα 80%
- Πλήρη ανικανότητα 67 %
- Μερική ανικανότητα 50%.

Σύνταξη εφ' όρου ζωής

- 55 ετών – 7 έτη συνταξιοδότησης – 3 εξετάσεις από υγειονομική επιτροπή.
- 60 ετών – 5 έτη συνταξιοδότησης – 2 εξετάσεις από υγειονομική επιτροπή

- Ο επί 12ετία συνταξιοδοτούμενος συνεχώς ανεξαρτήτως ορίου ηλικίας.
- Ο επί 20ετία συνταξιοδοτούμενος, διακεκομμένα αλλά από τριετίας συνεχώς συνταξιοδοτούμενος.

#### Υπολογισμός σύνταξης

- Η μηνιαία σύνταξη λόγω γήρατος ή αναπηρίας, συνίσταται σε ποσοστό 2% επί του συντάξιμου ποσού βάσει των ασφαλιστικών κατηγοριών, για κάθε έτος συντάξιμης υπηρεσίας.
- Το ποσοστό της σύνταξης των κατά το άρθρο 27 του παρόντος νόμου μελών οικογένειας υπολογίζεται επί του ποσού της βασικής σύνταξης, το οποίο ελάμβανε ο θανών συνταξιούχος λόγω γήρατος ή αναπηρίας ή θα εδικαιούτο ο θανών ασφαλισμένος, αν κατά την ημέρα του θανάτου του καθίστατο ανάπηρος σε ποσοστό 80%, χωρίς οποιαδήποτε επί της βασικής σύνταξης προσαυξήσεως και ορίζεται ως ποσοστό αυτής ως εξής:
  - α) Για τον επιζώντα σύζυγο ποσοστό 50% της βασικής σύνταξης.
  - β) Για τον κάθε παιδί ποσοστό 25% της βασικής σύνταξης.

.....  
N. 2084/1992, 3029/2002 και 3232/2004

## ΠΑΡΑΡΤΗΜΑ Γ

### ΠΗΓΕΣ

- Τις κεντρικές υποθέσεις, δηλαδή την προβολή του πληθυσμού, τη θνησιμότητα, την εξέλιξη των ποσοστών συμμετοχής, απασχόλησης και ανεργίας, την αύξηση της παραγωγικότητας, την αύξηση του ΑΕΠ και την αξία του ΑΕΠ σε τιμές 2004 σύστησε-έθεσε η Ευρωπαϊκή Επιτροπή στην ομάδα εργασίας για τη γήρανση του πληθυσμού.
- Όσον αφορά στα στοιχεία των ασφαλιστικών οργανισμών, κατά κύριο λόγο έγινε χρήση των δεδομένων που υπέβαλαν οι φορείς απευθείας στην Εθνική Αναλογιστική Αρχή κατόπιν αιτήματός της και δυνάμει της απόφασης 19357/202 του Υπουργού Εργασίας και Κοινωνικών Ασφαλίσεων (ΦΕΚ 1294Β/12.09.2003), περί παροχής στοιχείων.
- Αρκετές χρήσιμες πληροφορίες και δεδομένα αντλήθηκαν από το διαδικτυακό τόπο και διάφορες δημοσιεύσεις της ΕΣΥΕ ενώ σε σχέση με τους πληθυσμούς τα στοιχεία παρείχε απευθείας ο αρμόδιος από πλευράς ΕΣΥΕ κ. Κ. Βούλγαρης.

### Γ.1 Πηγές ΙΚΑ

- Ιδιαίτερη μνεία πρέπει να γίνει στο Διευθυντή Στατιστικής και Αναλογιστικών Μελετών του ΙΚΑ κ. Χ. Σκιαδά, ο οποίος με μεγάλη υπομονή ανταποκρίθηκε σε αλληπάλληλα αιτήματα παρέχοντας επικαιροποιημένα και ακριβή δεδομένα σε κατάλληλη μορφή ώστε να είναι άμεσα αξιοποιήσιμα από τη μηχανογραφική εφαρμογή του μοντέλου, αλλά και λεπτομερείς πληροφορίες για θέματα και πτυχές που ενώ χαρακτηρίζουν τη λειτουργία του ΙΚΑ, δεν είναι προφανή ούτε προκύπτουν άμεσα ή σχετικά απλά, όπως π.χ. η επίδραση των κατωτάτων ορίων στις συντάξεις θανάτου, η συσσώρευση ενσήμων στις μεγάλες ηλικίες για τους εργαζόμενους στον κατασκευαστικό τομέα κ.α.
- Όσον αφορά στα οικονομικά στοιχεία, επικαιροποιημένα δεδομένα καθώς και διευκρινίσεις-επεξηγήσεις παρείχε ο Διευθυντής Οικονομικών Υπηρεσιών του ΙΚΑ, κ. Π. Παναγιωτακάκος.
- Επίσης έγινε εκτεταμένη χρήση δημοσιευμένων (και μη) εγγράφων που αφορούν το ΙΚΑ (στατιστικά δελτία, δελτία απασχόλησης, προϋπολογισμοί, ισολογισμοί κλπ)

## Γ.2 Πηγές ΤΕΒΕ

- Πολλές χρήσιμες πληροφορίες αντλήθηκαν από το διαδικτυακό τόπο του ΤΕΒΕ, ενώ χρησιμοποιήθηκαν εκτεταμένα οι εκθέσεις στατιστικών και οικονομικών στοιχείων του τμήματος αναλογιστικών μελετών του ΤΕΒΕ, για τα έτη 2003 και 2004.
- Αναφορά θα πρέπει να γίνει στην προϊσταμένη του παραπάνω τμήματος κ. Ιωάννα Μαρία, που με μεγάλη υπομονή και προθυμία ανταποκρίθηκε σε συνεχή αιτήματα και ικανοποίησε τις ανάγκες απάντησης αρκετών διευκρινιστικών ερωτημάτων σε σχέση τόσο με τα δεδομένα, όσο και με τον τρόπο λειτουργίας του ΤΕΒΕ. Επίσης, μερίμνησε για την παράδοση στην Εθνική Αναλογιστική Αρχή των απαραίτητων για τις προβολές δεδομένων, που τηρεί το ΚΗΥΚΥ για τους ασφαλισμένους του ΤΕΒΕ (κατανομή ασφαλισμένων ανά ηλικία, φύλο και ασφαλιστική κατηγορία).
- Αρκετές πληροφορίες για το νομοθετικό πλαίσιο που διέπει το ταμείο παρείχε ο αρμόδιος για το ΤΕΒΕ από πλευράς Γενικής Γραμματείας Κοινωνικών Ασφαλίσεων κ. Ν. Ρισσάκης.
- Διευκρινίσεις σε σχέση με τα οικονομικά στοιχεία παρείχε ο κ. Κατσούλας από το λογιστήριο του ΤΕΒΕ.